



Fabryka Wycen Sebastian Kurmanowski

- Wycena wartości rynkowej i celnej pojazdów mechanicznych, maszyn i urządzeń,
- kosztorysowanie napraw,
- szacowanie szkód ubezpieczeniowych,
- sporządzanie ocen technicznych stanu pojazdu, przyczyny awarii, jakości naprawy,
- oceny techniczne pojazdów zabytkowych.

Opinia nr 45/03/2021

**Dotyczy: oszacowania aktualnej wartości rynkowej.
Rzeczoznawca: mgr Sebastian Kurmanowski RS001444,
uprawnienie AutoConsulting nr 1234.**

Zleceniodawca: Idea Getin Leasing S.A. ul. Strzegomska 42B, 53-611 Wrocław.

Zlecenie: Zlecenie z dnia 25.02.2021 r. Nr ID przedmiotu wyceny 14942, nr umowy 139984, Idea Getin Leasing S.A. (IL).

Data sporządzenia opinii: 29.03.2021 r.

Przedmiot wyceny: **Znakowarka laserowa GALVO CO₂ RF 250W 45x45 cm.**



Warszawa, 29.03.2021 r.

1. DANE FORMALNO-PRAWNE

1.1. Zleceniodawca.

Idea Getin Leasing S.A.
ul. Strzegomska 42b
53-611 Wrocław

1.2. Zleceniobiorca.

Fabryka Wycen Sp. z o.o.
Ul. Nugat 7/57, 02-776 Warszawa
Sebastian Kurmanowski, licencjonowany Rzecznik Maszyn, Urządzeń i Pojazdów,
RS 001444, uprawnienie AutoConsulting nr 1234.

1.3. Uwarunkowania prawne i formalne wyceny.

- Zlecenie zleceniodawcy.
- Ustawa o gospodarce nieruchomościami (Dz.U. z 11.08.1997 r. Nr 115 art.174).
- Rozporządzenie Ministra Finansów z dnia 20.01.1995 r. w sprawie amortyzacji środków trwałych (Dz.U. Nr 7).
- Ustawa o rachunkowości z dnia 29.09.1994 r. (Dz. U. Nr 121).
- Ustawa z dnia 23.04.1964 r. Kodeks Cywilny (Dz.U. Nr 1).
- Rozporządzenie Ministra Przekształceń Własnościowych z 20.11.1991 r. (Dz.U. 2/91).
- Kodeks postępowania administracyjnego – Ustawa z dnia 14.06.1960 r. (Dz.U. Nr 9).
- Oględziny przedmiotu wyceny.

1.4. Źródła informacji.

- Informacje o środkach technicznych na rynku wtórnym – komisje, przetargi, prasa specjalistyczna, informacje internetowe.
- Informacje o cenie nowych, porównywalnych środków technicznych – informacje internetowe, cennik maszyn i urządzeń BISTYP, WACETOB, PIMR.
- Podstawowe charakterystyki techniczno-funkcjonalne wycenianego środka technicznego – literatura specjalistyczna, instrukcje obsługi, katalogi maszyn, informacje internetowe.
- Oględziny przedmiotu wyceny oraz dostarczone dokumenty.

1.5. Podstawy metodologiczne wyceny.

- *Standardy zawodowe rzeczoznawców majątkowych*, Polska Federacja Stowarzyszeń Rzeczników Majątkowych, Warszawa 1995 r.
- *Wyceny Maszyn i Urządzeń*, H. Macniak, Z. Makowicz, ODDK, Gdańsk 1998 r.
- *Wycena Maszyn i Urządzeń*, Tadeusz Klimek, SRMK, Katowice 1995 r.

1.6. Przedmiot wyceny.

Znakowarka laserowa GALVO CO₂ RF 250W 45x45 cm.
Szczegółową charakterystykę przedmiotu wyceny przedstawiono w punkcie 3.

1.7. Data i miejsce oględzin.

01.03.2021 r. Famat Serwis Sp. z o.o. Słomczyn 70, 05-600 Grójec.

1.8. Zakres i cel wyceny.

Wycena obejmuje w swoim zakresie określenie wartości rynkowej przedmiotu wyceny dla potrzeb zleceniodawcy w celu sprzedaży.

2. DATY ISTOTNE DLA CZYNNOŚCI OSZACOWANIA PRZEDMIOTU WYCENY.

- Data sporządzenia wyceny: 29.03.2021 r.
- Data, na którą określono wartość środka technicznego: 29.03.2021 r.
- Data, na którą przyjęto stan środka technicznego: 01.03.2021 r.
- Data oględzin i badań środka technicznego: 01.03.2021 r.

3. CHARAKTERYSTYKA OGÓLNA PRZEDMIOTU WYCENY.

3.1. Dane techniczno-identyfikacyjne.

**Symbol klasyfikacji rodzajowej środków trwałych według systematycznego wykazu
wyrobów:**

Grupa 4.

Maszyny, urządzenia i aparaty ogólnego zastosowania.

Środek techniczny - nazwa, typ:

Znakowarka laserowa GALVO CO₂ RF 250W 45x45 cm.

Parametry techniczne/konfiguracja wyposażenia:

- **Tuba laserowa;**
- Dystrybutor: Amecam;
- Producent: brak danych (brak oznaczenia, tabliczki znamionowej producenta);
- Model: CO2-250W RF;
- Moc wyjściowa optyczna (W): 250;
- Zasilanie: 48 VDC/18A;
- Typ lasera: rezonator RF;
- Nr seryjny: SN-LAS-034-2017 (na podstawie tabliczki znamionowej);
- Rok produkcji: 2017 (na podstawie tabliczki znamionowej);
- Długość fali (nm): 10600;
- Chłodzenie: wodne;
- Znak zgodności **CE**: TAK.
- **Głowica skanująca GALVO;**
- Model: GALV-45-45-250W;
- Producent: SINO-GALVO, Chiny (oznaczenie producenta JD2807, nr ser. JHC1738846, na podstawie tabliczki znamionowej);
- Długość fali (nm): 10600;
- Maksymalna moc lasera (W): 250;
- Obszar skanowania (cm): 45 x 45;
- Nr seryjny dystrybutora Amecam: SN-GALV-012-2017 (na podstawie tabliczki znamionowej);

- Rok produkcji: 2017 (na podstawie tabliczki znamionowej);
- Port DB25;
- Znak zgodności CE : TAK.
- **Zasilacz głowicy;**
- Typ: LD200W-DL-H;
- Nr seryjny: LD53114AC060012 (na podstawie tabliczki znamionowej);
- Producent: Lide Corporation, Chiny;
- Znak zgodności CE : TAK.
- **Zasilacz impulsowy modułowy, 2 sztuki;**
- Typ: RSP-2000-48;
- Producent: MEAN WELL ENTERPRISES CO., LTD.;
- Znak zgodności CE : TAK.
- **Sterownik UMC4.**
- **Przewody zasilające i sygnałowe.**

źródło: tabliczki znamionowe

Uwagi: Dokumentacja techniczna: brak (nie udostępniono podczas oględzin).

Działanie i zastosowanie.

Przemysłowe urządzenie przeznaczone do obróbki różnego rodzaju materiałów. Lasery CO₂ są laserami gazowymi, które bazują na mieszance gazowej dwutlenku węgla, aktywowanej za pomocą częstotliwości radiowych (RF).

Zastosowanie w zakładach produkcyjnych i usługowych, do laserowego grawerowania i znakowania m.in. szkła, kamienia, tworzyw sztucznych, drewna, plexi.

Branże: reklama, przemysł, motoryzacja itp.

3.2. Opis stanu technicznego.

Ogólny stan techniczny wizualny średni.

Oględziny w magazynie depozytowym.

- Urządzenie wyłączone z użytkowania, konstrukcja rozmontowana;
- Brak możliwości uruchomienia, weryfikacji funkcjonalności podzespołów i potwierdzenia kompletności wyposażenia;
- Badanie środka technicznego przeprowadzono metodą organoleptyczną;
Widoczne ślady użytkowania: zanieczyszczenia i zarysowania eksploatacyjne powierzchni obudowy;
Żywotność tuby lasera: brak danych;
Nie stwierdzono widocznych uszkodzeń mechanicznych podzespołów;
- Dokumentacja techniczna: brak (nie udostępniono podczas oględzin);
Brak możliwości ustalenia kompletnych parametrów technicznych;
- Znakowarka laserowa nie posiada przeglądu/opinii serwisu, przed uruchomieniem i dalszą eksploatacją wymaga ewentualnej regeneracji tuby laserowej, przeprowadzenia prac konserwacyjnych oraz czynności serwisowych w celu sprawdzenia funkcjonalności i stopnia zużycia podzespołów oraz wykrycia ewentualnych usterek części.

Wyposażenie widoczne na zdjęciach.

Uwagi: Brak informacji o przeprowadzonych przeglądach, naprawach oraz warunkach eksploatacji.

3.3. Stan prawny.

Na dzień oględzin 01.03.2021 r. znakowarka laserowa CO₂ znajduje się na stanie majątku firmy Idea Getin Leasing S.A. ul. Strzegomska 42B, 53-611 Wrocław.

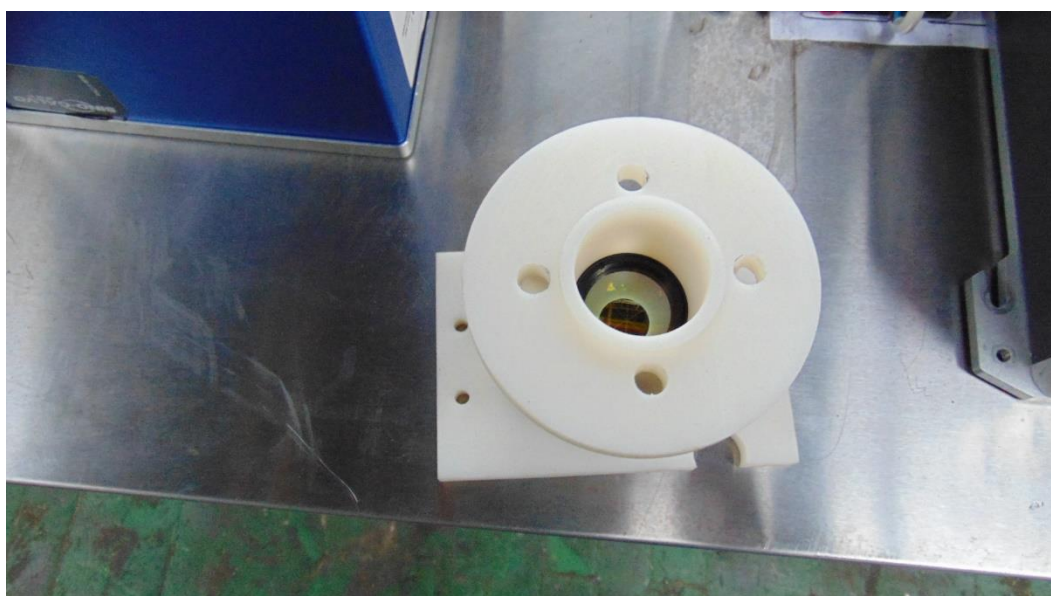
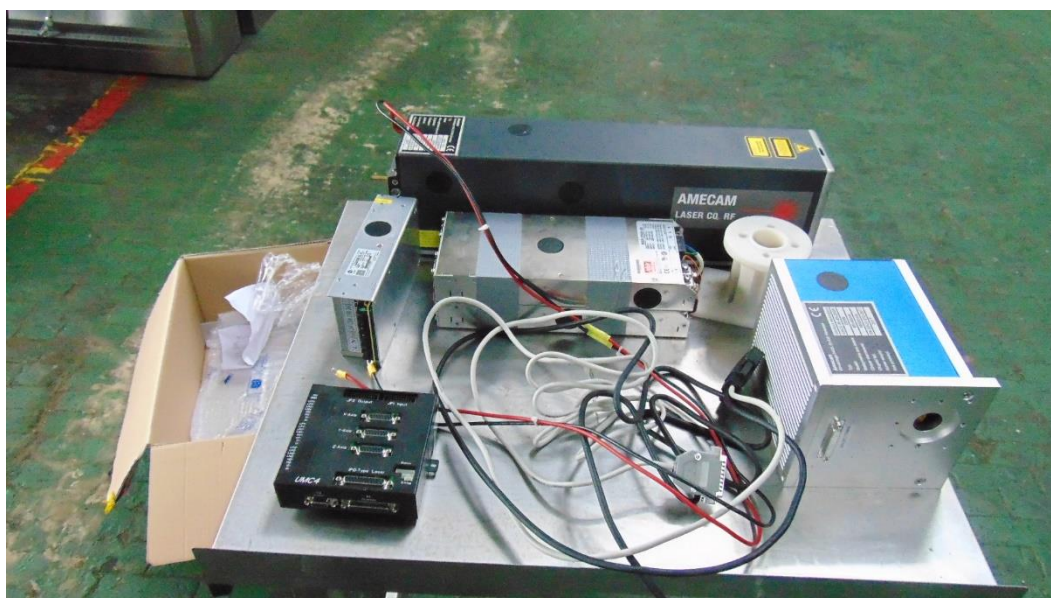
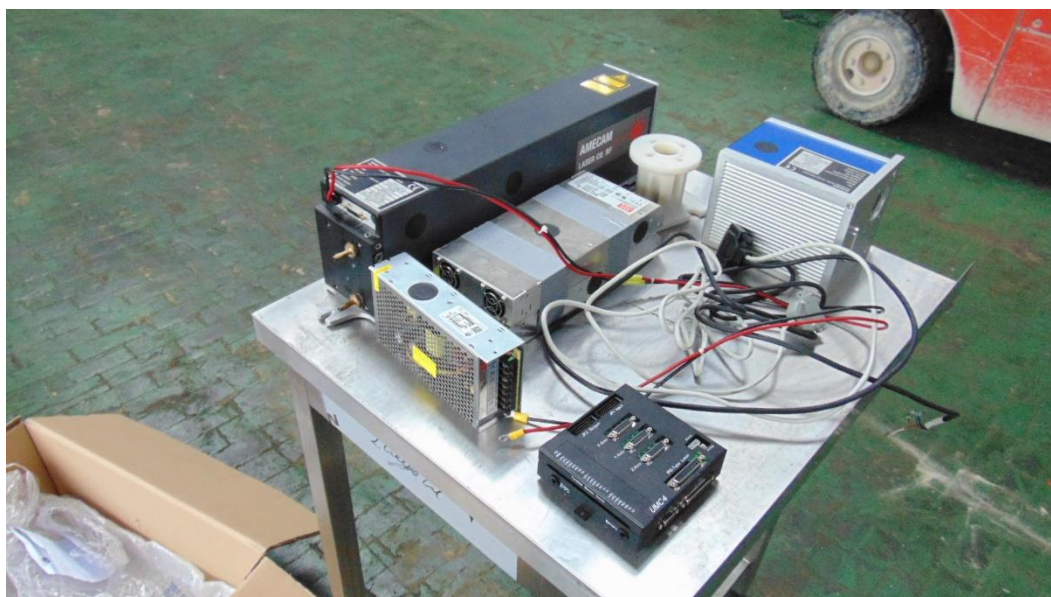
KLAUZULE I ZASTRZEŻENIA

1. Do powyższych wartości nie doliczono podatku VAT.
2. Niniejsza ekspertyza służy wyłącznie do oszacowania wartości rynkowej przedmiotu wyceny i nie może być wykorzystywana do żadnego innego celu, niż wymieniony powyżej. W szczególności wycena nie może stanowić podstawy do oceny cech i stanu wycenianego obiektu przy jego zakupie.
3. Niniejsza wycena nie jest ofertą handlową.
4. Rzeczoznawca nie bierze na siebie odpowiedzialności za wady ukryte (prawne i fizyczne), uszkodzenia oraz braki powstałe po przeprowadzonych oględzinach oraz ewentualne skutki wynikające z dalszego użytkowania przedmiotu wyceny, a także za skutki wykorzystania samej wyceny.
5. Rzeczoznawca nie ponosi odpowiedzialności za wady wyceny powstałe z przyjęcia za podstawę informacje od użytkownika lub zlecającego o stanie przedmiotu lub dokumentów z nim związanych, jeśli brak było podstaw do kwestionowania ich zgodności ze stanem rzeczywistym lub też ustalenie tego stanu rzeczywistego było przez wykonawcę wyceny niemożliwe lub znacznie utrudnione.
6. Niniejsze opracowanie nie może być wykorzystane do żadnego innego celu niż określony w treści opinii i nie może być publikowane w całości w jakimkolwiek dokumencie bez zgody wykonawcy i bez uzgodnienia z nim formy i treści takiej publikacji.
7. Bez zgody autora opinii zabrania się jej powielania.
8. Nie badano tytułu użytkowania ani tytułu własności przedmiotu wyceny lub elementów, w tym ewentualnego istnienia ograniczonych praw rzeczowych. Nie badano również poprawności i sposobu zainstalowania tabliczki znamionowej i numerów identyfikacyjnych obiektu oraz nie weryfikowano prawdziwości danych tam podanych.
9. Powyższa wycena nie jest ekspertyzą stanu technicznego przedmiotu wyceny i za taką nie może być uznawana, w szczególności nie może być traktowana jako gwarancja sprzedaży przedmiotu wyceny za oszacowaną wartość.
10. Wycenę przeprowadzono w oparciu o dostarczoną dokumentację oraz badanie organoleptyczne wycenianego obiektu.
11. Niniejsza wycena została sporządzona na podstawie oględzin wycenianego przedmiotu w warunkach występujących w miejscu jego udostępnienia.
12. Wycena nie obejmuje kosztów ewentualnego demontażu oraz ponownego montażu w innym miejscu zainstalowania.

Dokument wystawiony elektronicznie, ważny bez podpisu.

DOKUMENTACJA FOTOGRAFICZNA.

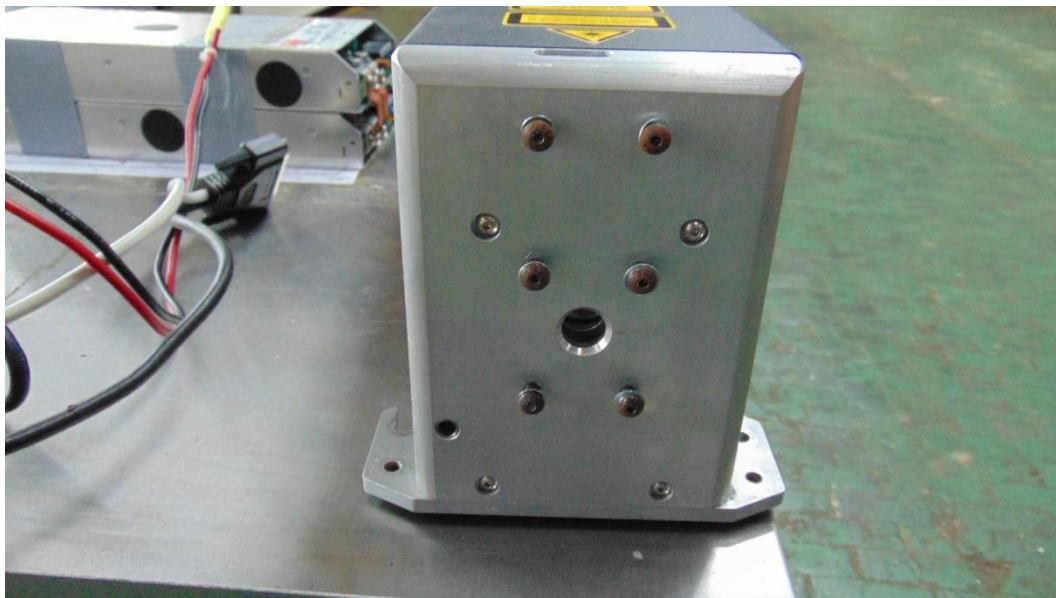
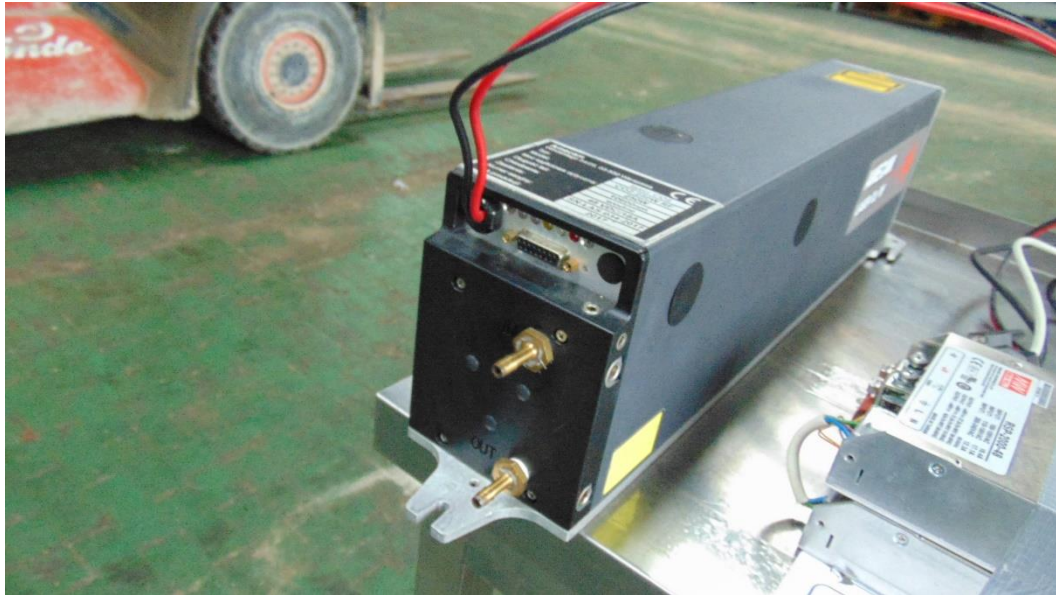




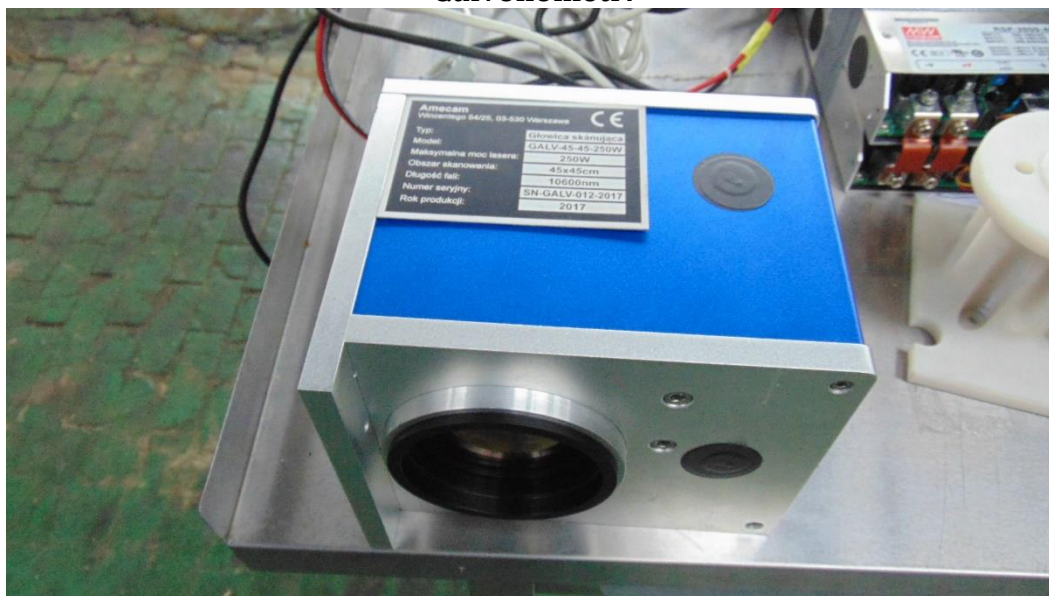
Laser CO₂ RF:



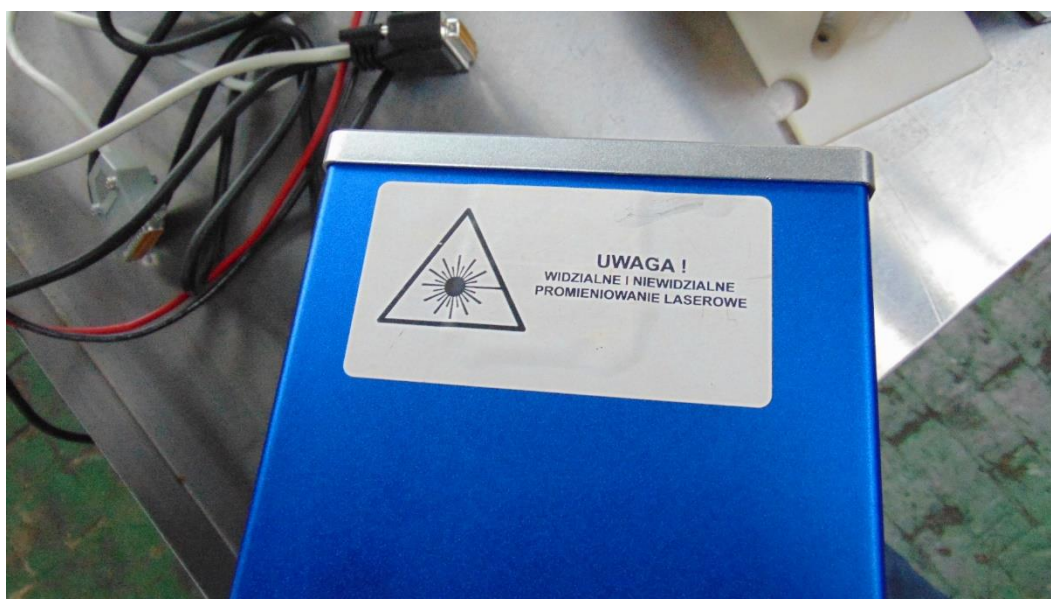
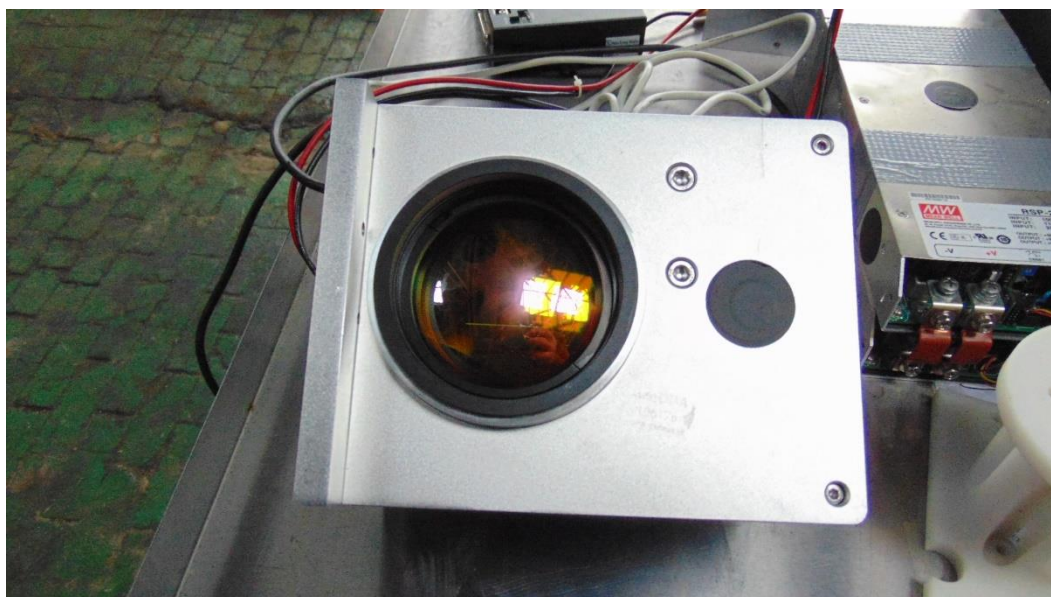




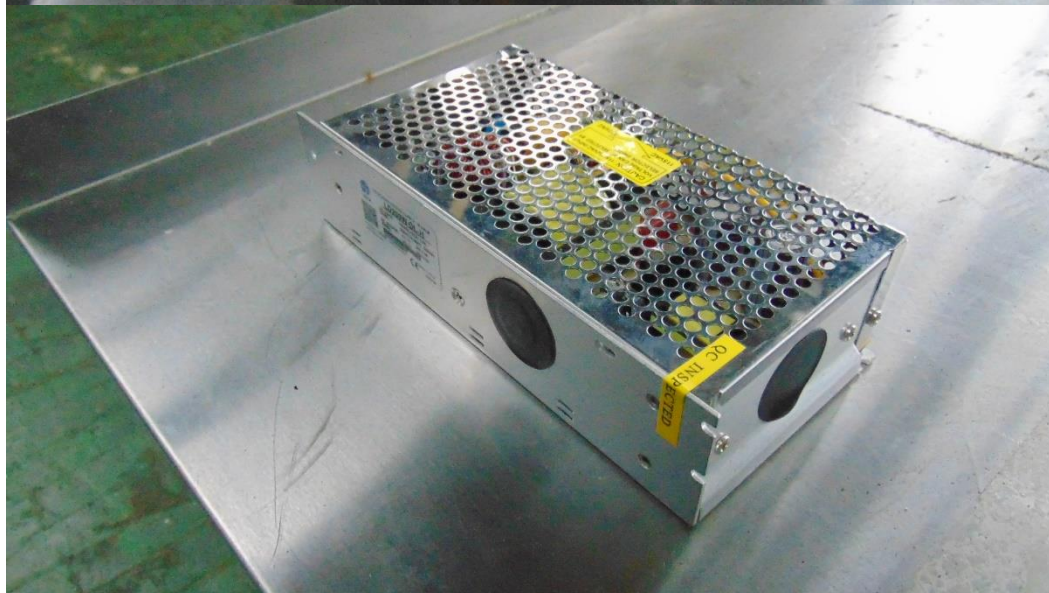
Galvonometr:



Amecam Wincentego 54/25, 03-530 Warszawa		CE
Typ:	Głowica skanująca	
Model:	GALV-45-45-250W	
Maksymalna moc lasera:	250W	
Obszar skanowania:	45x45cm	
Długość fali:	10600nm	
Numer seryjny:	SN-GALV-012-2017	
Rok produkcji:	2017	

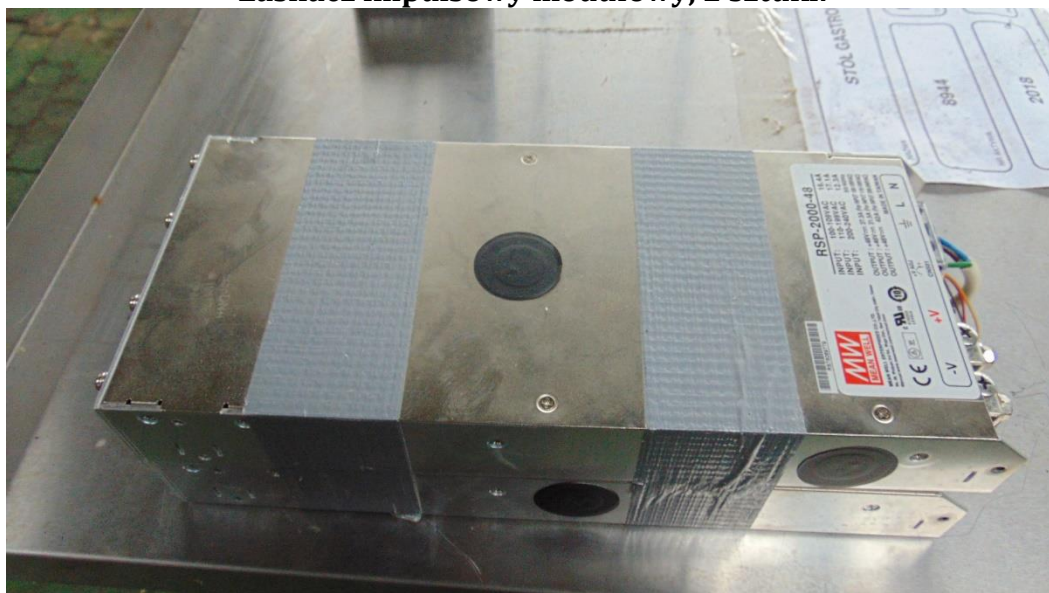


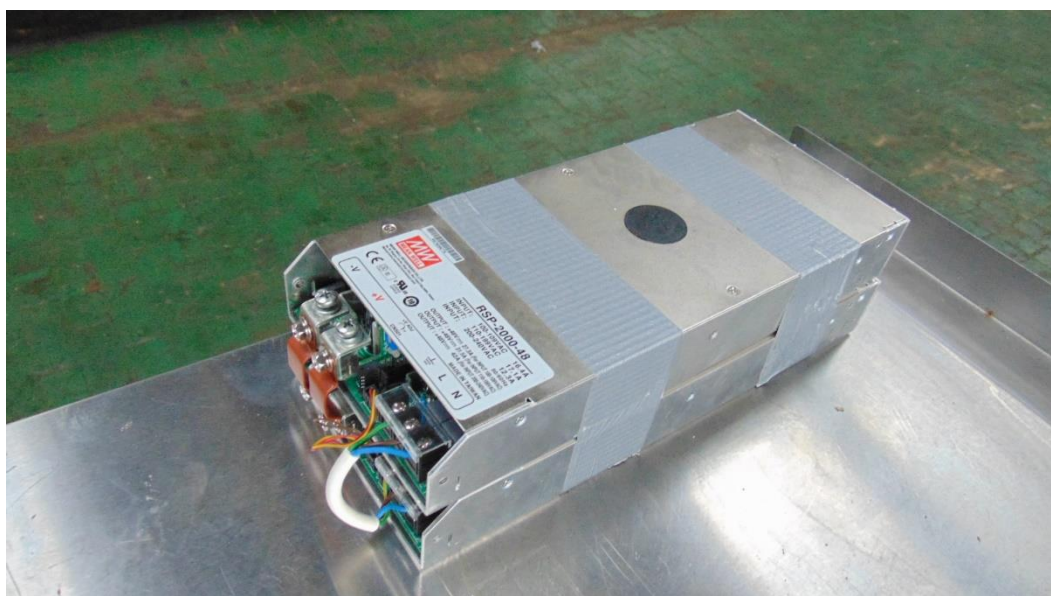
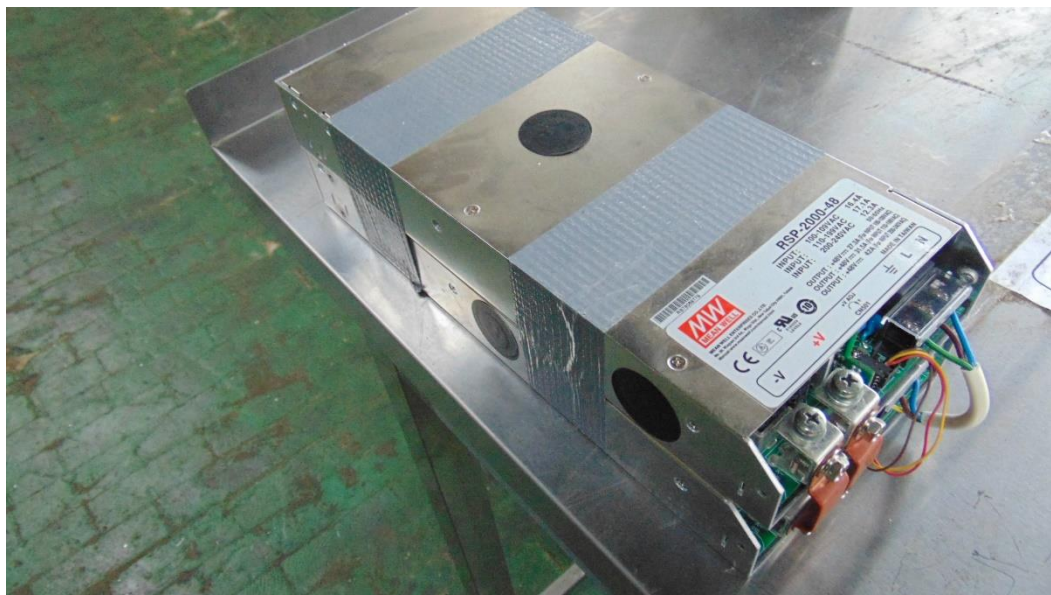
Zasilacz głowicy:

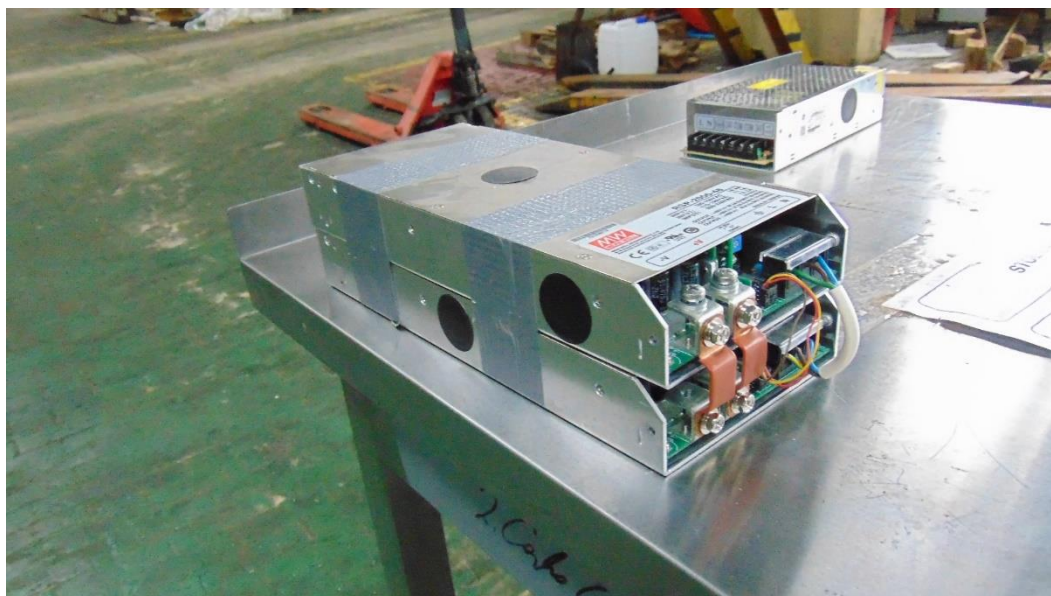




Zasilacz impulsowy modułowy, 2 sztuki:







Sterownik UMC4:



