



Fabryka Wycen Sp. z o.o. ul. Nugat 7/57, 02-776 Warszawa
KRS: 0000876811, NIP: 9512512386
Telefon: +48 506 156 933, 511 871 633,
e-mail: s.kurmanowski@fabrykawycen.pl, biuro@fabrykawycen.pl

Opinia nr 26/10/2022

Dotyczy: oszacowanie aktualnej wartości rynkowej.
Rzeczoznawca: mgr Sebastian Kurmanowski RS001444,
uprawnienie AutoConsulting nr 1234.

Przedmiot wyceny: Wyłaczarka dwuślimakowa ZMCh METALCHEM.



1. DANE FORMALNO-PRAWNE

1.1. Zleceniodawca.

Idea Getin Leasing S.A.
ul. Fabryczna 6
53-609 Wrocław

1.2. Zleceniobiorca.

Fabryka Wycen Sp. z o.o.
ul. Nugat 7/57
02-776 Warszawa

1.3. Uwarunkowania prawne i formalne wyceny.

- Zlecenie zleceniodawcy z dnia 10.10.2022 r. Nr ID przedmiotu wyceny 19907, nr umowy 125332, Idea Getin Leasing S.A. (IL).
- Ustawa o gospodarce nieruchomościami (Dz.U. z 11.08.1997 r. Nr 115 art.174).
- Rozporządzenie Ministra Finansów z dnia 20.01.1995 r. w sprawie amortyzacji środków trwałych (Dz.U. Nr 7).
- Ustawa o rachunkowości z dnia 29.09.1994 r. (Dz. U. Nr 121).
- Ustawa z dnia 23.04.1964 r. Kodeks Cywilny (Dz.U. Nr 1).
- Rozporządzenie Ministra Przekształceń Własnościowych z 20.11.1991 r. (Dz.U. 2/91).
- Kodeks postępowania administracyjnego – Ustawa z dnia 14.06.1960 r. (Dz.U. Nr 9).

1.4. Źródła informacji.

- Informacje o środkach technicznych na rynku wtórnym – komisje, przetargi, prasa specjalistyczna, informacje internetowe.
- Informacje o cenie nowych, porównywalnych środków technicznych – informacje internetowe, cennik maszyn i urządzeń BISTYP, WACETOB, PIMR.
- Podstawowe charakterystyki techniczno-funkcjonalne wycenianego środka technicznego – literatura specjalistyczna, instrukcje obsługi, katalogi maszyn, informacje internetowe.
- Oględziny przedmiotu wyceny oraz udostępnione dokumenty.

1.5. Podstawy metodologiczne wyceny.

- *Standardy zawodowe rzeczoznawców majątkowych*, Polska Federacja Stowarzyszeń Rzeczoznawców Majątkowych, Warszawa 1995 r.
- *Podstawy wyceny wartości środków technicznych*, T. Klimek, Wydawnictwo BOMIS Press, Poznań 2003 r.
- *Vademecum Wyceny Maszyn i Urządzeń*, H. Macniak, Z. Makowicz, Ośrodek Doradztwa i Doskonalenia Kadr, Gdańsk 1998 r.
- *Wycena Maszyn i Urządzeń*, T. Klimek, Stowarzyszenie Rzeczoznawców Majątkowych w Katowicach, Katowice 1995 r.

1.6. Przedmiot wyceny.

Wytłaczarka dwuślimakowa ZMCh METALCHEM.
Szczegółową charakterystykę przedmiotu wyceny przedstawiono w punkcie 3.

1.7. Data i miejsce oględzin.

10.10.2022 r. oraz 18.10.2022 r. Famat Serwis Sp. z o.o. Słomczyn 70, 05-600 Grójec.

1.8. Zakres i cel wyceny.

Wycena obejmuje w swoim zakresie określenie wartości rynkowej przedmiotu wyceny dla potrzeb zlecniodawcy w celu sprzedaży.

2. DATY ISTOTNE DLA CZYNNOŚCI OSZACOWANIA PRZEDMIOTU WYCENY.

- Data sporządzenia wyceny: 24.10.2022 r.
- Data, na którą określono wartość środka technicznego: 24.10.2022 r.
- Data, na którą przyjęto stan środka technicznego: 24.10.2022.
- Data oględzin i badań środka technicznego: 10.10.2022 r. oraz 18.10.2022 r.

3. CHARAKTERYSTYKA OGÓLNA PRZEDMIOTU WYCENY.

3.1. Dane techniczno-identyfikacyjne.

Symbol klasyfikacji rodzajowej środków trwałych według systematycznego wykazu wyrobów: Grupa 5. Podgrupa 50. Rodzaj 503. Maszyny, urządzenia i aparaty przemysłu tworzyw sztucznych.		
Środek techniczny – nazwa, typ: Wytłaczarka dwuślimakowa, typ 2T16/8-78-ZP.		
Rok produkcji: 2016 (na podstawie tabliczki znamionowej)	Nr seryjny: 8 (na podstawie tabliczki znamionowej)	Licznik godzin pracy: 53 165 (na podstawie wskazania licznika)

Producent: ZAKŁADY MASZYN CHEMICZNYCH METALCHEM Sp. z o.o. Polska.

Parametry techniczne/konfiguracja wyposażenia:

- Układ uplastyczniający: dwuślimakowy, stożkowy, przeciwbieżny;
- Średnica ślimaków (mm): 2x 160/80;
- Silnik główny: prąd zmienny (moc brak danych);
- Termoregulacja układu uplastyczniającego;
Grzanie elektryczne;
4x silnik elektryczny 3-fazowy Besel SKh71-2A 0,37 kW 2800 obr./min.;
- Chłodzenie: powietrze;
- Zestaw grzewczo-chłodzący ELEKTROŚLUS;
Rok produkcji: 2010;
Liczba sztuk: 5;
1475-02.12-00 S-5, 8150W/3x400V;
1475-02.12-00 S-4, 8300W/3x400V;
1475-02.12-00 S-3, 6100W/3x400V;
1475-02.12-00 S-2, 9300W/3x400V;
1475-02.12-00 S-1, 1475W/3x400V;
- Wymiary całkowite dł./szer./wys. (mm): ~ 4250/1600/1700;
- Masa (kg): 6030;

- Szafa sterownicza;
Obudowa: 1200x1200x500 HULANICKI BEDNAREK Sp. z o.o.
Typ: HABeR-p;
Rok produkcji: 2010;
- Pulpit sterowniczy;
Obudowa: 1200x1200x500 HULANICKI BEDNAREK Sp. z o.o.
Typ: HABeR-p;
Nr seryjny: 0811.01/10/2010;
Rok produkcji: 2010;
Klasa ochrony: IP54;
- Kolor maszyny: niebieski/biały;
- Znak zgodności CE: Tak.

źródło: oględziny środka technicznego, tabliczki znamionowe, www.ichemad-profarb.com

Uwagi: Dokumentacja techniczna: brak (nie udostępniono podczas oględzin).

Działanie i zastosowanie.

Wytłaczarka dwuślimakowa, ze ślimakami stożkowymi, obracającymi się przeciwbieżnie, przeznaczona jest do przetwórstwa termoplastycznego tworzyw sztucznych, głównie mieszanek i granulatów PVC typu *dry-blend*. Tworzywo sztuczne podawane jest do leja zasypowego wytłaczarki, skąd transportowane jest do podgrzewanego cylindra, w którym ulega plastyfikacji i homogenizacji, następnie przechodzi przez głowicę wytłaczającą i kalibratory formujące gotowy wyrób. Wytłaczarka stanowi element linii technologicznych do produkcji profili, rur oraz granulatów i regranulatów.

Zastosowanie w przemyśle przetwórstwa i recyklingu tworzyw sztucznych, do produkcji profili okiennych i drzwiowych, budowlanych, parapetów, profili okładzinowych, podłogowych, uszczelek, profili dla przemysłu samochodowego itp.

3.2. Opis stanu technicznego.

Ogólny stan techniczny wizualny średni.

Oględziny w magazynie sprzętu poleasingowego.

- Maszyna wyłączona z użytkowania: brak możliwości uruchomienia i weryfikacji funkcjonalności podzespołów (m.in. układu napędowego, uplastyczniającego);
- Badanie środka technicznego przeprowadzono metodą organoleptyczną:
Widoczne ślady użytkowania, znaczne zanieczyszczenia eksploatacyjne, zarysowania powierzchni, ubytki powłoki lakierowej, rdzawy nalot;
Brak układu odgazowania wytłaczanego tworzywa;
Brak dozownika surowca;
Układ napędowy ślimaków: brak możliwości weryfikacji parametrów technicznych silnika głównego oraz przekładni – podczas oględzin utrudniony dostęp lub brak dostępu do podzespołów;
Nie stwierdzono widocznych uszkodzeń mechanicznych zespołu sterowania, napędowego oraz roboczego;

Stwierdzono braki osłon/pokryw korpusu maszyny:



- Dokumentacja konstrukcyjno-technologiczna: brak (nie udostępniono podczas oględzin);
- Liczba godzin pracy (mth):



- Maszyna nie posiada przeglądu/opinii serwisu, przed dalszą eksploatacją wymaga przeprowadzenia prac konserwacyjnych oraz czynności serwisowych w celu sprawdzenia funkcjonalności i stopnia zużycia podzespołów oraz wykrycia ewentualnych usterek części

Uwagi: Brak informacji o przeprowadzonych przeglądach, naprawach oraz warunkach eksploatacji.

3.3. Stan prawny.

Na dzień sporządzenia wyceny 24.10.2022 r. przedmiotowa wyłaczarka znajduje się na stanie majątku firmy Idea Getin Leasing S.A. ul. Fabryczna 6, 53-609 Wrocław.

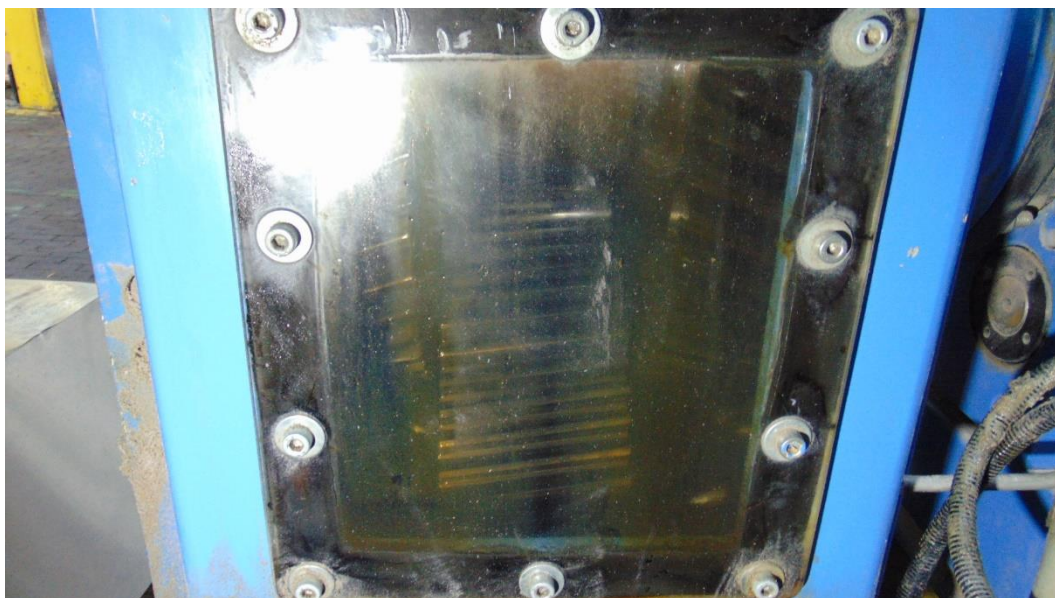
4. DOKUMENTACJA FOTOGRAFICZNA.

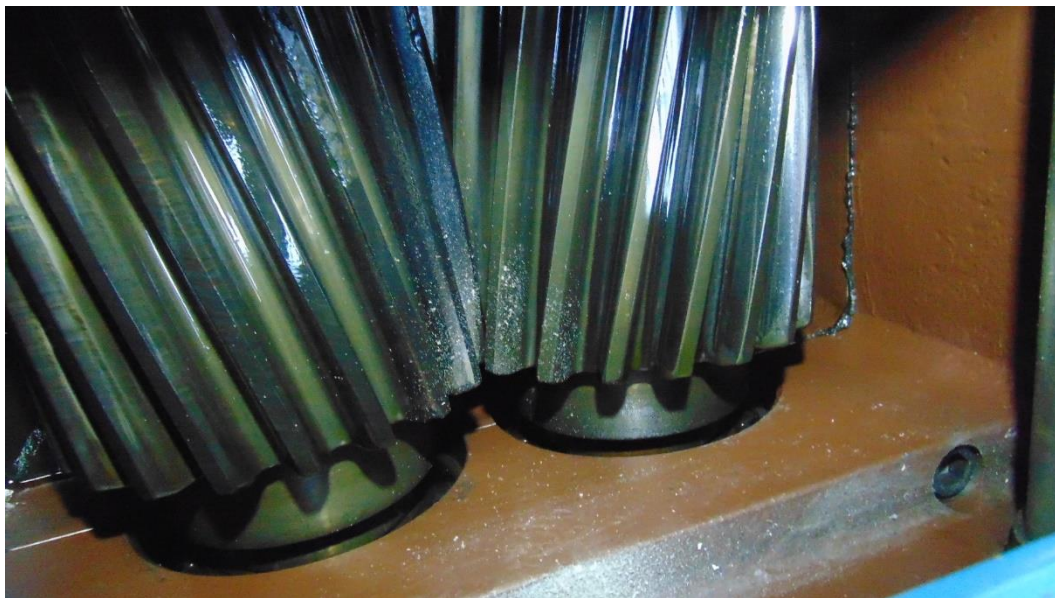
Podczas oględzin rzeczoznawca ustalił stan faktyczny udokumentowany materiałem fotograficznym.

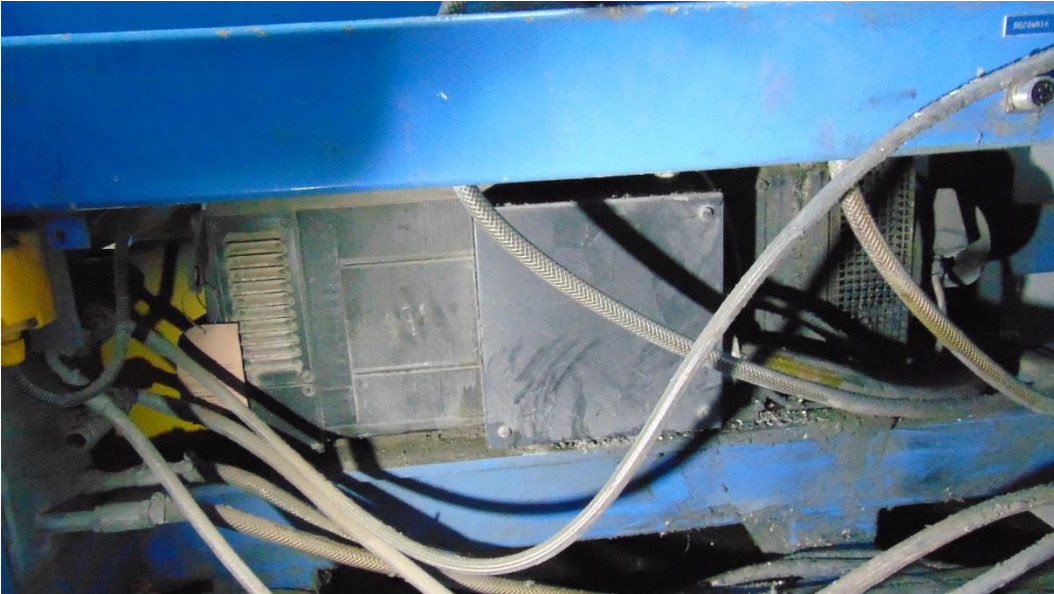




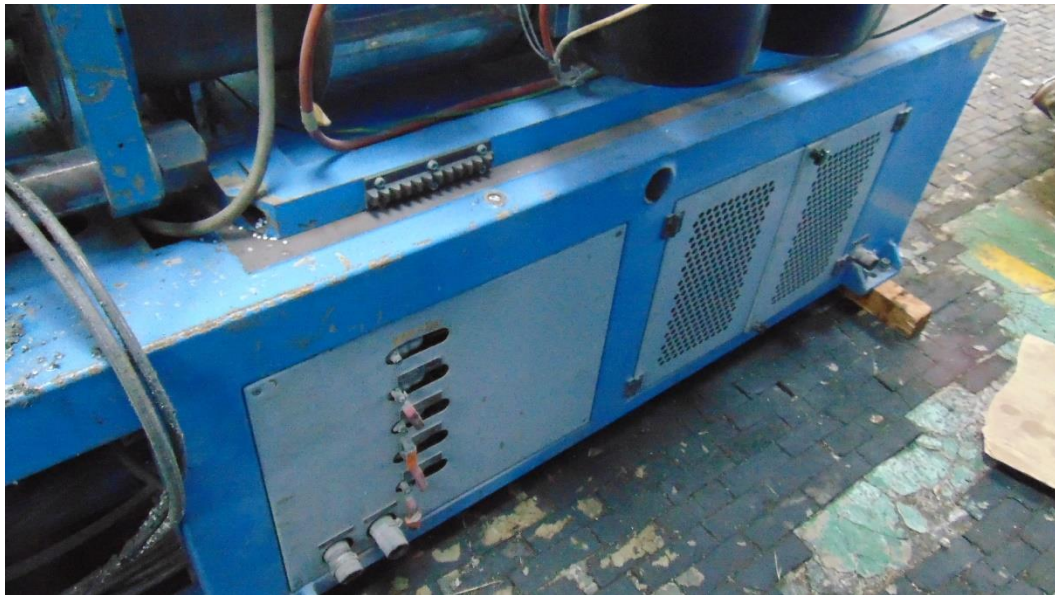




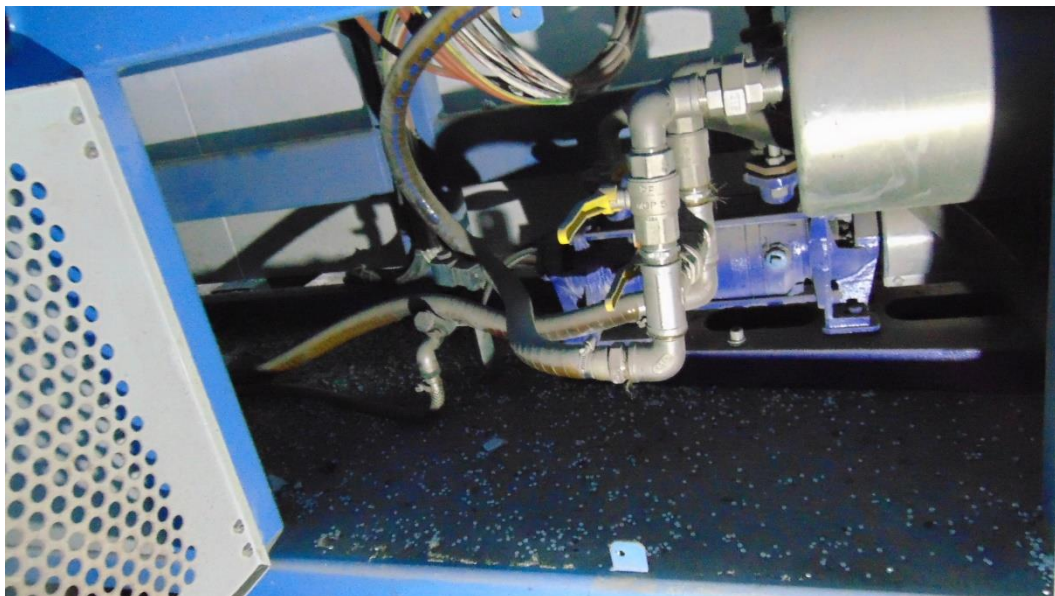


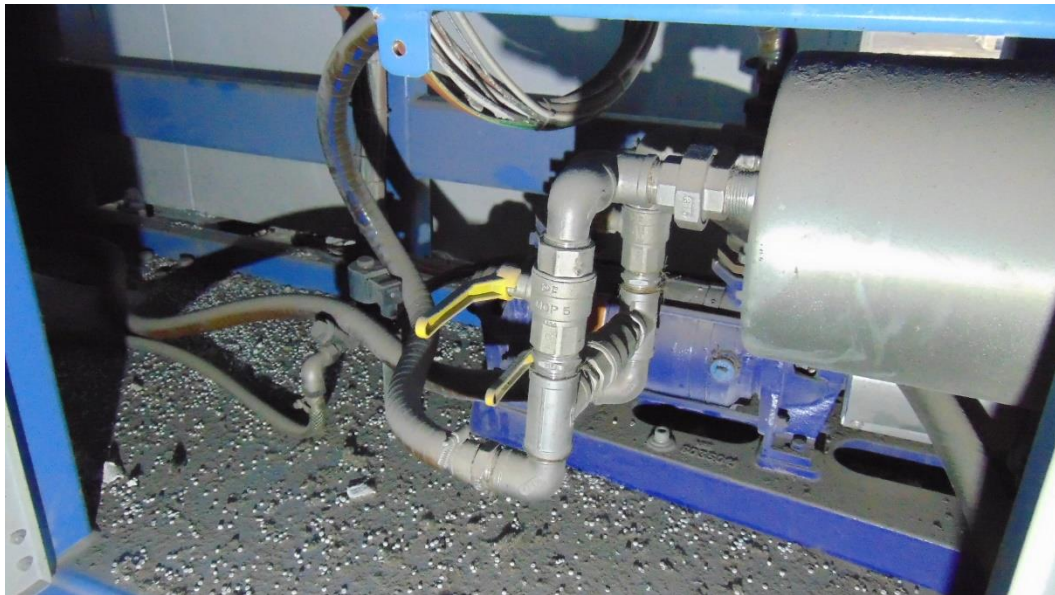






Tabliczka znamionowa wylaczarki:



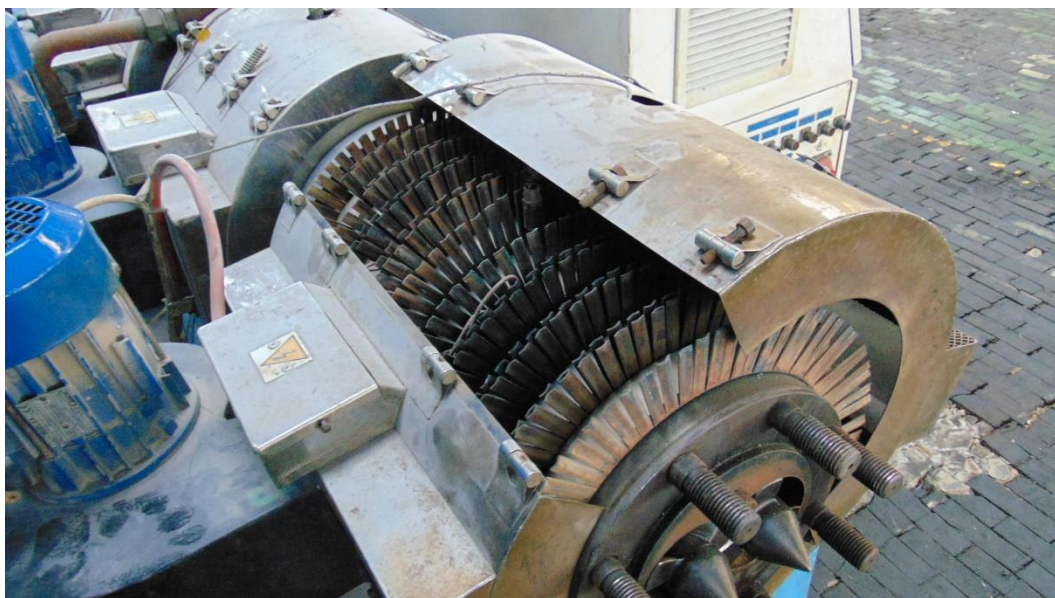


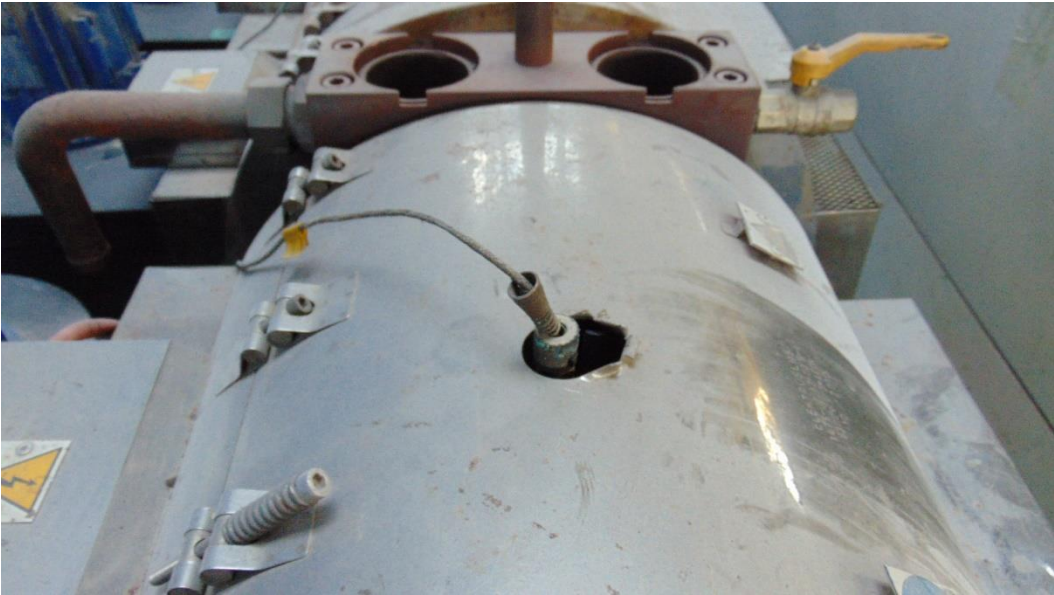


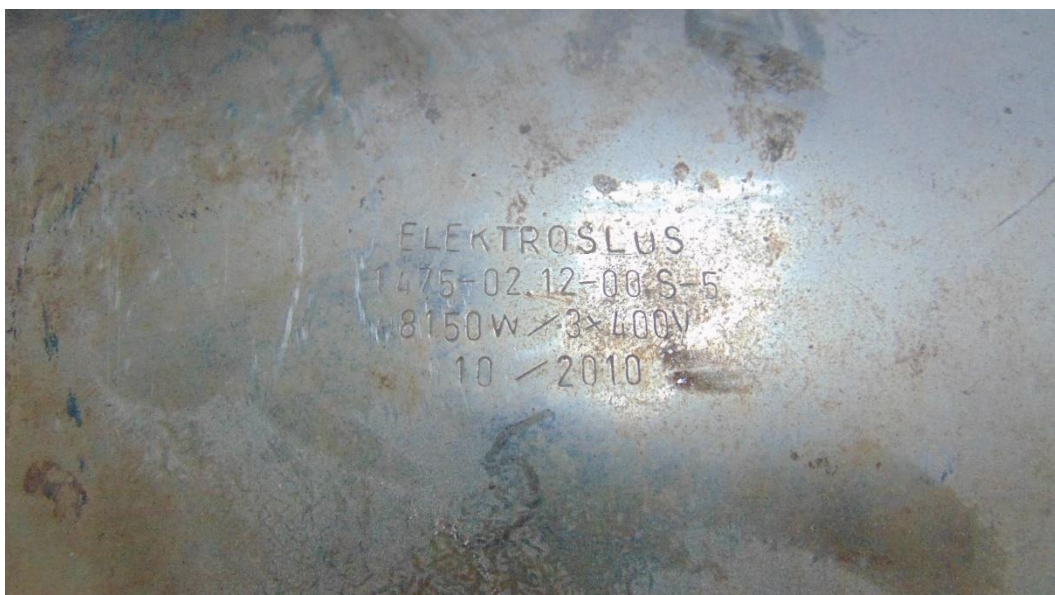


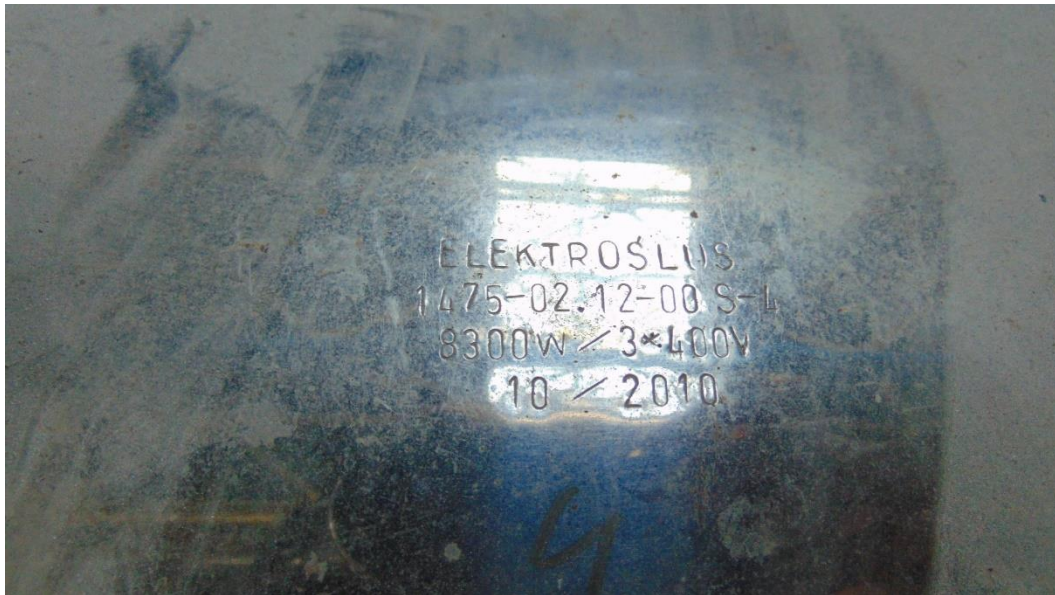


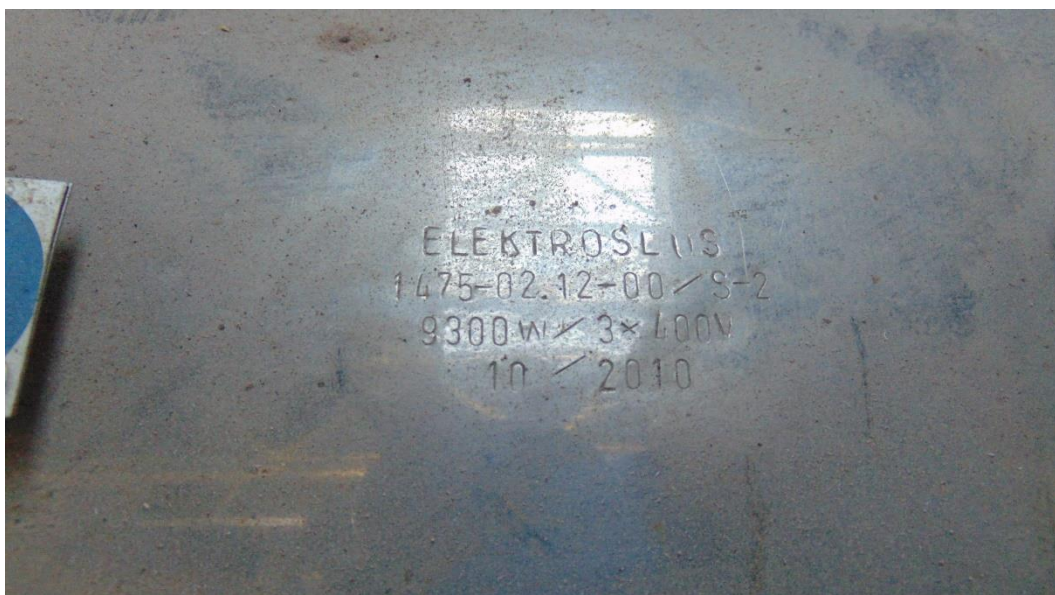


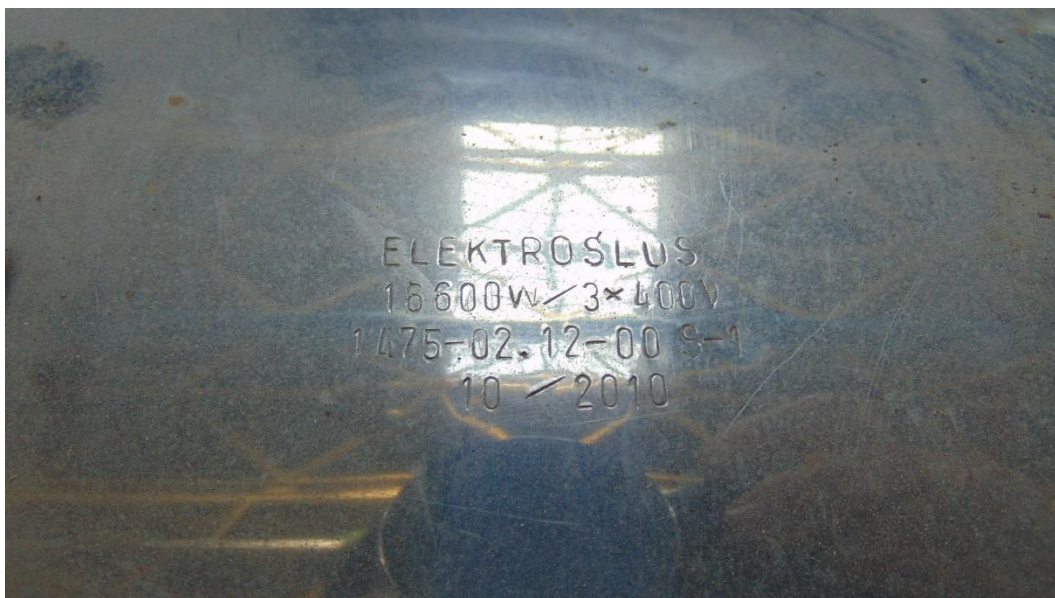












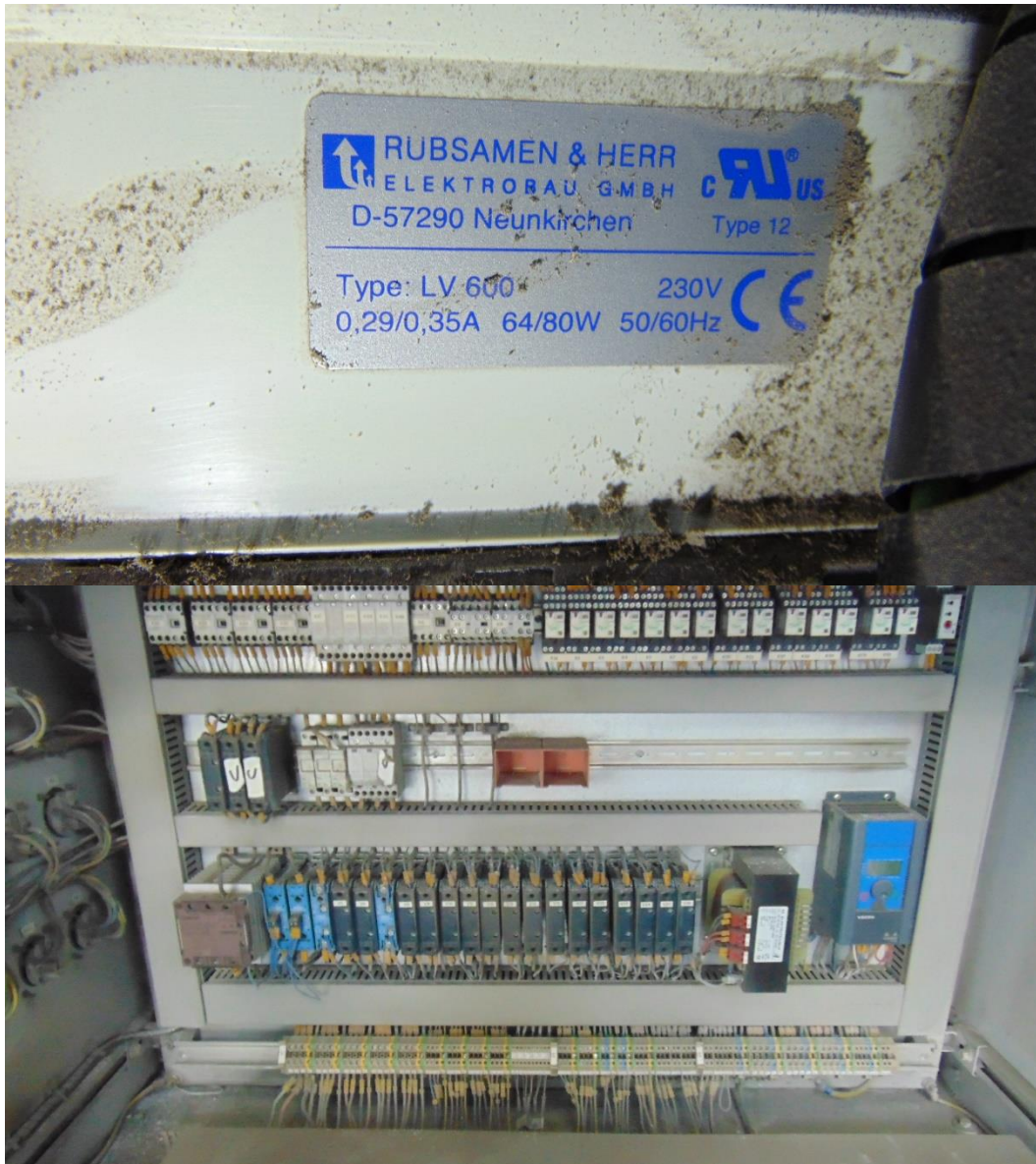
Szafa sterownicza:



Pulpit sterowniczy:









KLAUZULE I ZASTRZEŻENIA

1. Do powyższych wartości nie doliczono podatku VAT.
2. Niniejsza ekspertyza służy wyłącznie do oszacowania wartości rynkowej przedmiotu wyceny i nie może być wykorzystywana do żadnego innego celu, niż wymieniony powyżej. W szczególności wycena nie może stanowić podstawy do oceny cech i stanu wycenianego obiektu przy jego zakupie.
3. Niniejsza wycena nie jest ofertą handlową.
4. Rzeczoznawca nie bierze na siebie odpowiedzialności za wady ukryte (prawne i fizyczne), uszkodzenia oraz braki powstałe po przeprowadzonych oględzinach oraz ewentualne skutki wynikające z dalszego użytkowania przedmiotu wyceny, a także za skutki wykorzystania samej wyceny.
5. Rzeczoznawca nie ponosi odpowiedzialności za wady wyceny powstałe z przyjęcia za podstawę informacje od użytkownika lub zlecającego o stanie przedmiotu lub dokumentów z nim związanych, jeśli brak było podstaw do kwestionowania ich zgodności ze stanem rzeczywistym lub też ustalenie tego stanu rzeczywistego było przez wykonawcę wyceny niemożliwe lub znacznie utrudnione.

6. Niniejsze opracowanie nie może być wykorzystane do żadnego innego celu niż określony w treści opinii i nie może być publikowane w całości w jakimkolwiek dokumencie bez zgody wykonawcy i bez uzgodnienia z nim formy i treści takiej publikacji.
7. Bez zgody autora opinii zabrania się jej powielania.
8. Nie badano tytułu użytkowania ani tytułu własności przedmiotu wyceny lub elementów, w tym ewentualnego istnienia ograniczonych praw rzeczowych. Nie badano również poprawności i sposobu zainstalowania tabliczki znamionowej i numerów identyfikacyjnych obiektu oraz nie weryfikowano prawdziwości danych tam podanych.
9. Powyższa wycena nie jest ekspertyzą stanu technicznego przedmiotu wyceny i za taką nie może być uznawana, w szczególności nie może być traktowana jako gwarancja sprzedaży przedmiotu wyceny za oszacowaną wartość.
10. Wycenę przeprowadzono w oparciu o dostarczoną dokumentację oraz badanie organoleptyczne wycenianego obiektu.
11. Niniejsza wycena została sporządzona na podstawie oględzin wycenianego przedmiotu w warunkach występujących w miejscu jego udostępnienia.
12. Wycena nie obejmuje kosztów ewentualnego demontażu oraz ponownego montażu w innym miejscu zainstalowania.

Dokument wystawiony elektronicznie, ważny bez podpisu.