



Fabryka Wycen Sp. z o.o.
ul. Nugat 7/57
02-776 Warszawa
t: +48 506 156 933
biuro@fabrykawycen.pl

Opinia nr 08/04/2023

Dotyczy: oszacowanie aktualnej wartości rynkowej.
Rzecznawca: mgr Sebastian Kurmanowski RS001444,
uprawnienie AutoConsulting nr 1234.

Przedmiot wyceny: Samojezdna maszyna czyszcząca RANGER R 115 FD 85.



1. DANE FORMALNO-PRAWNE.

1.1. Zleceniodawca.

VB Leasing S.A.
ul. Fabryczna 6
53-609 Wrocław

1.2. Zleceniobiorca.

Fabryka Wycen Sp. z o.o.
ul. Nugat 7/57
02-776 Warszawa
NIP: 951-251-23-86
REGON: 387866403

1.3. Uwarunkowania prawne i formalne wyceny.

- Zlecenie zleceniodawcy z dnia 03.04.2023 r.
- Ustawa o gospodarce nieruchomościami (Dz.U. z 11.08.1997 r. Nr 115 art.174).
- Rozporządzenie Ministra Finansów z dnia 20.01.1995 r. w sprawie amortyzacji środków trwałych (Dz.U. Nr 7).
- Ustawa o rachunkowości z dnia 29.09.1994 r. (Dz. U. Nr 121).
- Ustawa z dnia 23.04.1964 r. Kodeks Cywilny (Dz.U. Nr 1).
- Rozporządzenie Ministra Przekształceń Własnościowych z 20.11.1991 r. (Dz.U. 2/91).
- Kodeks postępowania administracyjnego – Ustawa z dnia 14.06.1960 r. (Dz.U. Nr 9).

1.4. Źródła informacji.

- Informacje o środkach technicznych na rynku wtórnym – komisje, przetargi, prasa specjalistyczna, informacje internetowe.
- Informacje o cenie nowych, porównywalnych środków technicznych – informacje internetowe, cennik maszyn i urządzeń BISTYP, WACETOB, PIMR.
- Podstawowe charakterystyki techniczno-funkcjonalne wycenianego środka technicznego – literatura specjalistyczna, instrukcje obsługi, katalogi maszyn, informacje internetowe.
- Oględziny przedmiotu wyceny oraz udostępnione dokumenty.

1.5. Podstawy metodologiczne wyceny.

- *Standardy zawodowe rzeczoznawców majątkowych*, Polska Federacja Stowarzyszeń Rzeczoznawców Majątkowych, Warszawa 1995 r.
- *Podstawy wyceny wartości środków technicznych*, T. Klimek, Wydawnictwo BOMIS Press, Poznań 2003 r.
- *Vademecum Wyceny Maszyn i Urządzeń*, H. Macniak, Z. Makowicz, Ośrodek Doradztwa i Doskonalenia Kadr, Gdańsk 1998 r.
- *Wycena Maszyn i Urządzeń*, T. Klimek, Stowarzyszenie Rzeczoznawców Majątkowych w Katowicach, Katowice 1995 r.

1.6. Przedmiot wyceny.

Samojezdna maszyna czyszcząca RANGER R 115 FD 85.
Szczegółową charakterystykę przedmiotu wyceny przedstawiono w punkcie 3.

1.7. Data i miejsce oględzin.

04.04.2023 r. Famat Serwis Sp. z o.o. Słomczyn 70, 05-600 Grójec.

1.8. Zakres i cel wyceny.

Wycena obejmuje w swoim zakresie określenie wartości rynkowej przedmiotu wyceny dla potrzeb zleceniodawcy w celu sprzedaży.

2. DATY ISTOTNE DLA CZYNNOŚCI OSZACOWANIA PRZEDMIOTU WYCENY.

- Data sporządzenia wyceny: 07.04.2023 r.
- Data, na którą określono wartość środka technicznego: 07.04.2023 r.
- Data, na którą przyjęto stan środka technicznego: 04.04.2023 r.
- Data oględzin i badań środka technicznego: 04.04.2023 r.

3. CHARAKTERYSTYKA OGÓLNA PRZEDMIOTU WYCENY.**3.1. Dane techniczno-identyfikacyjne.**

Symbol klasyfikacji rodzajowej środków trwałych (KŚT): Grupa 4. Maszyny, urządzenia i aparaty ogólnego zastosowania.	
Parametry techniczne	
Nazwa:	Samojezdna maszyna czyszcząca
Model:	RANGER R 115 FD 85 CHEM (nr katalogowy 10.0815.00)
Rok produkcji:	2022 (na podstawie tabliczki znamionowej)
Numer seryjny:	1122X050209 (na podstawie tabliczki znamionowej)
Producent:	Ghibli & Wirbel, Włochy
Liczba sztuk:	1
Wymiary transportowe maszyny dł./szer./wys. (mm):	1470/770/1365
Szerokość robocza (mm):	1055
Szerokość toru mycia (mm):	850
Szerokość zasysania (mm):	1050
Zasilanie:	akumulator 24V
Moc zainstalowana (W):	2210
Zbiornik czystej wody (l):	110
Zbiornik brudnej wody (l):	115
Licznik godzin pracy (h)	0h 18min. (odczytany)
Prędkość maksymalna podczas pracy (km/h):	6
Maksymalne pochylenie podczas czyszczenia:	2%
Kolor:	szary/żółty
Ciężar roboczy (kg):	691
Ciężar własny bez obciążenia (kg):	246
Wydajność teoretyczna/praktyczna (m ² /h):	5000/3000
Klasa zabezpieczeń IP:	IPX3

Wyposażenie:	<ul style="list-style-type: none"> - 4x akumulator trakcyjny hermetyczny SIAP 3 GEL 175 Ah (C5)/205(C20) Ah, 6V, - prostownik Lifetech Modular HAWKER, TC1 LT Modular 24V 1kW, nr ser. VAA237031, - 2x rzep 430 mm do pada 17" (nr katalogowy 40.1007.00), - 2x szczotka polipropylenowa 17" Ø 0,7 (nr katalogowy 40.0002.00), - ssawa, - światło ostrzegawcze, - system mieszania detergentu, - funkcja cichej pracy, - dodatkowy docisk szczotek.
--------------	--

źródło: oględziny środka technicznego, tabliczka znamionowa, www.ghibliwirbel.com

Uwagi: Dokumentacja techniczno-ruchowa: podczas oględzin udostępniono instrukcję obsługi maszyny czyszczącej oraz prostownika HAWKER.

Działanie i zastosowanie.

Profesjonalna maszyna szorująco-zbierająca przeznaczona do czyszczenia średnich i dużych powierzchni posadzek.

Zastosowanie: obiekty przemysłowe, handlowe, użyteczności publicznej, hale magazynowe, produkcyjne, centra handlowe, placówki szkolne, instytucje kulturowe, szpitale itp.

3.2. Opis stanu technicznego.

Ogólny stan techniczny wizualny dobry.

Oględziny w magazynie sprzętu poleasingowego.

- Próba sprawności w zakresie uruchomienia: maszynę czyszcząca uruchomiono, w sprawdzonym zakresie (uruchomienie, obsługa panelu sterowania, jazda próbna) nieprawidłowości w pracy nie stwierdzono;
Brak możliwości przeprowadzenia próby roboczej i weryfikacji funkcjonalności podzespołów w rzeczywistych warunkach pracy;
- Badanie środka technicznego przeprowadzono metodą organoleptyczną;
Zespoły robocze bez śladów użytkowania, stwierdzono zanieczyszczenia i zarysowania powierzchni maszyny, brak widocznych uszkodzeń mechanicznych;
Prostownik oraz akcesoria robocze w opakowaniach fabrycznych;
- Dokumentacja techniczna: podczas oględzin udostępniono instrukcję obsługi maszyny czyszczącej oraz prostownika HAWKER;
- Liczba kluczyków stacyjki (szt.): 2;
- Tabliczka znamionowa umieszczona w miejscu przewidzianym przez producenta;
Oznaczenia identyfikacyjne maszyny odpowiadają oznaczeniom fabrycznym stosowanym przez producenta;
- Maszyna nie posiada przeglądu/opinii serwisu, przed uruchomieniem i dalszą eksploatacją wymaga przeprowadzenia czynności serwisowych w celu sprawdzenia funkcjonalności oraz wykrycia ewentualnych usterek części.

4. DOKUMENTACJA FOTOGRAFICZNA.

Podczas oględzin rzeczoznawca ustalił stan faktyczny udokumentowany materiałem fotograficznym.



Zdjęcie 1



Zdjęcie 2



Zdjęcie 3



Zdjęcie 4



Zdjęcie 5

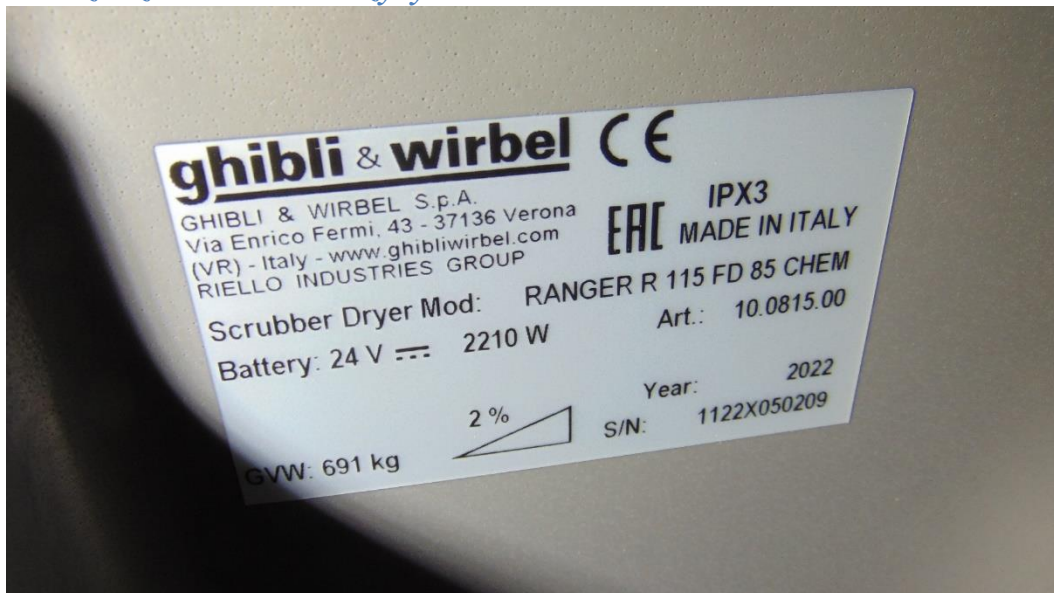


Zdjęcie 6

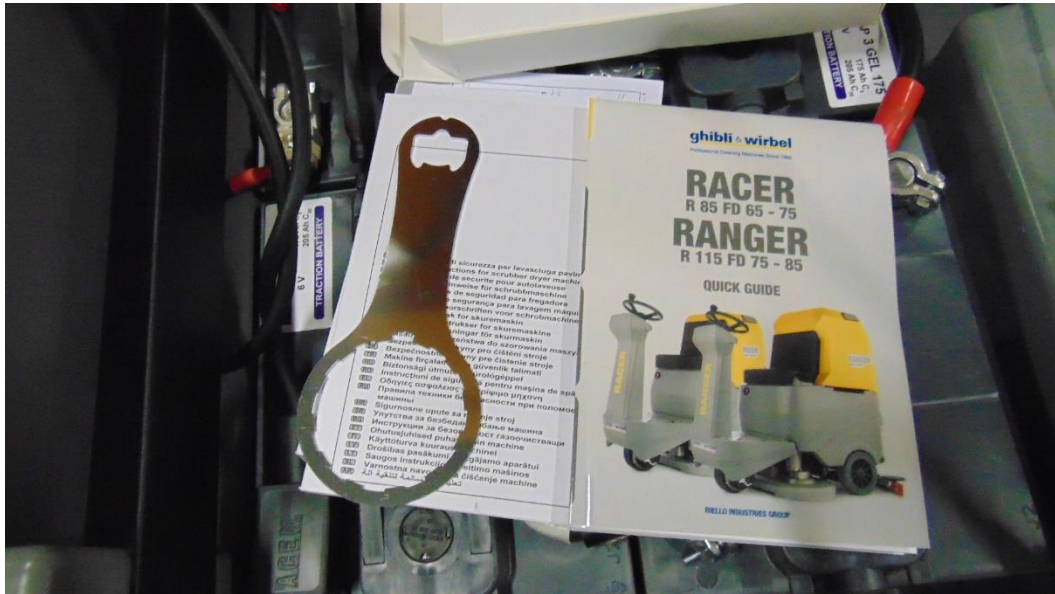


Zdjęcie 7

Tabliczka znamionowa maszyny:



Zdjęcie 8



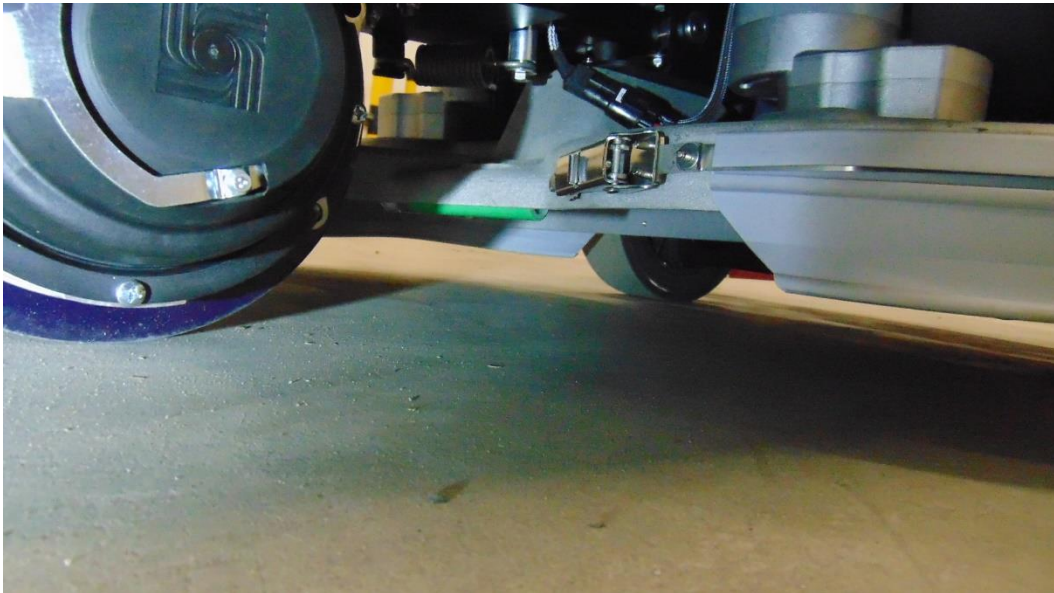
Zdjęcie 9



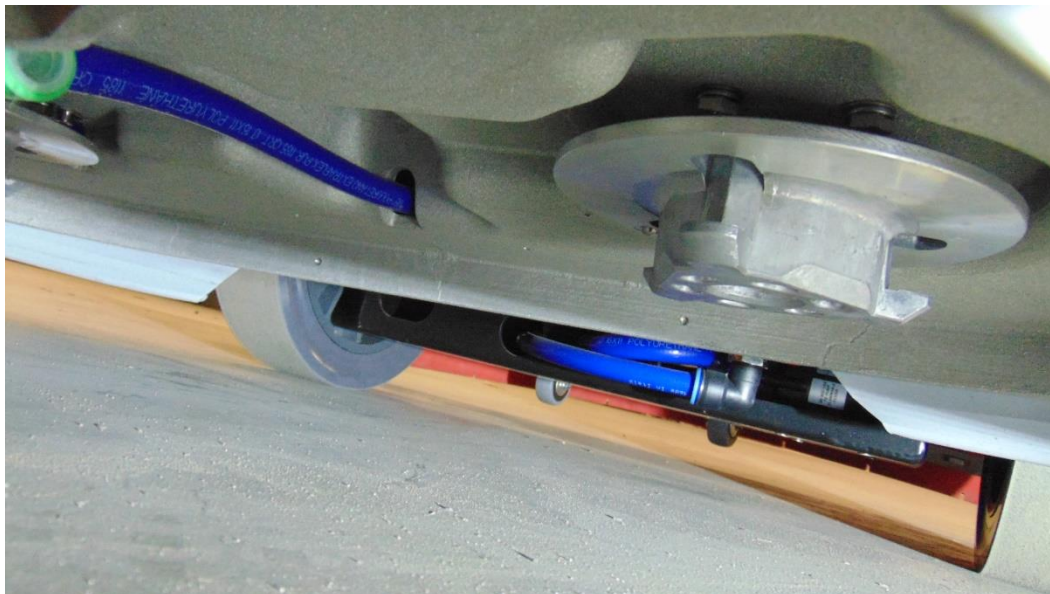
Zdjęcie 10



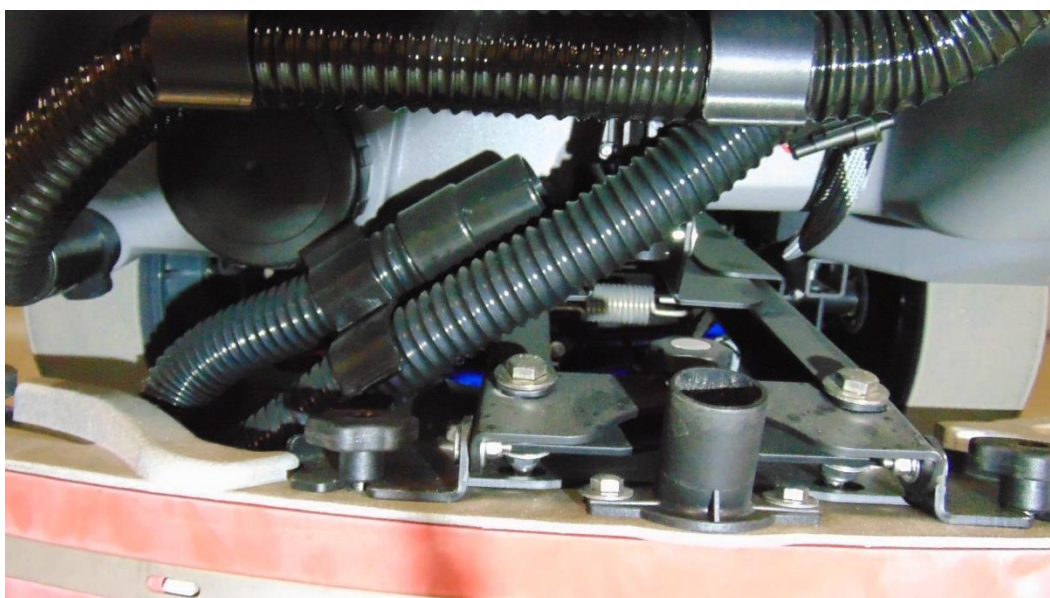
Zdjęcie 11



Zdjęcie 12



Zdjęcie 13



Zdjęcie 14



Zdjęcie 15



Zdjęcie 16



Zdjęcie 17



Zdjęcie 18



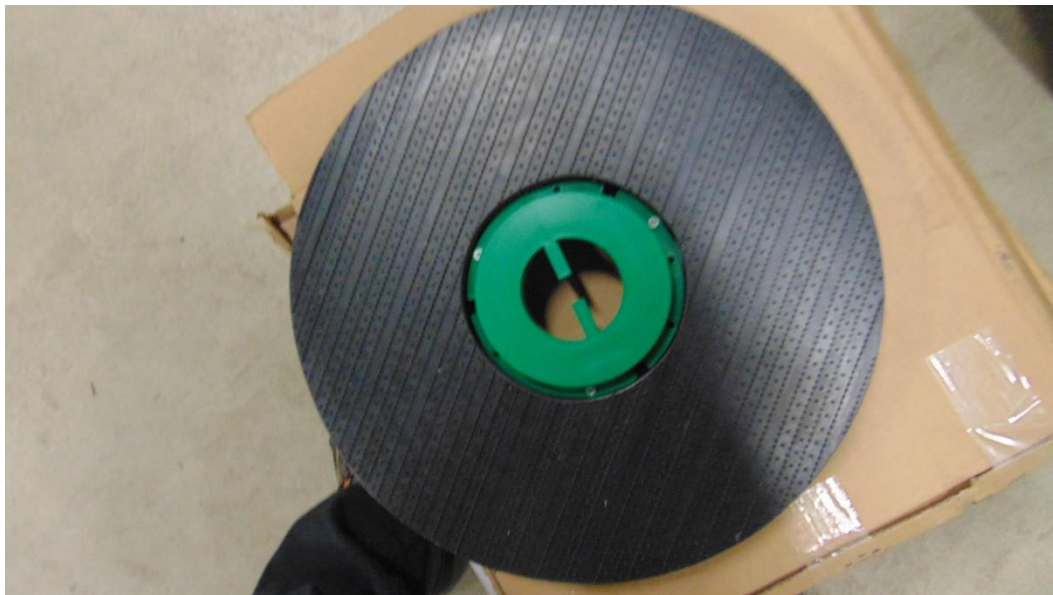
Zdjęcie 19



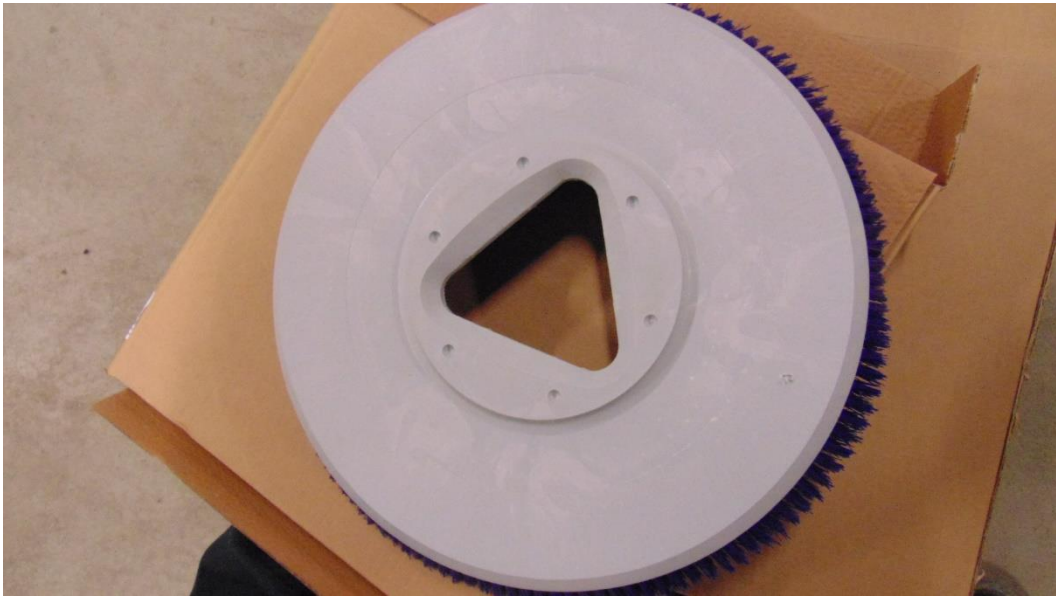
Zdjęcie 20

Napięcie sieciowe	1-fazowe 230VAC	Wtyczki AC kraj / specyfikacja	wtyczka europejska
Napięcie modułu	24V	Nałężenie we wtyczkach AC	-
Moc prostownika	1,00 kWatt	Typ / piny wtyczek AC	-
Wielkość obudowy	STAND ALONE CABINET 1-PH	Długość kabla zasilającego	2,00 metr
Marka	Hawker		
Profile ładowania	P02 - GEL		Opcje
Napięcie baterii	24V	LM/EB	-
Pojemność baterii	-	Airmix	Nie
Max. nominalny prąd wyjściowy	36 Amper	Napięcie Airmix	-
Min. nominalny prąd wyjściowy	10 Amper	Opcja sterow. elektrozaworem	-
Moc prostownika - ustawienie	Tak	Elektrozawór opcja zewnętrzna	-
Nominalny prąd klienta	30 Amper	PLC - wewnętrzne okablowanie	-
Contr POUT	-	Łącznik PLC	-
Contr POUT1	-	BFM - wewnętrzne okablowanie	-
TO BE CREATED - FIRMWARE	-	WiFi	-
Język menu	Angielski	Ehternet	-
		Zestaw BSI	-
	Wtyczka/kable DC		Ustawienia
Długość wyprowadzenia DC	3,00 metr	Ładowanie warunkowe DOD	0 %
Przekrój wyprowadzenia DC	6 mm 2	Dzienne ładowanie	Wyłączone
Producent wtyczki	Anderson	Opcja ładowania float	Off
Model wtyczki	SB	Opcja ładowania float->Prąd	-
Rozmiar wtyczki	50 Amper	Opcja ład. float-> napięcie	-
Przekrój styków gł. wtyczki	16 mm 2	Czas ładowania wyrównawczego	6 Godzi1
Kolor wtyczki	czerwony	Opóźnienie ład. wyrównawczego	0 Godzi1
Uchwyt	przykręcany i płaski	Wyr. ładowanie wybór klienta	Nie
Kolor uchwytu	czerwony	Powtarzalność ład. wyrównawcz.	Wszystkie dni wyłączone
Pinkod	-	Temperatury pracy baterii	20 °C
Adapter EUW	-	Aplikacja AGV	Nie
Złączka EUW	-	Aplikacja "COLD"	Off
Adapter wody	-	Ustawienie opóźnienia ładowani	Nie
Styki pilotujące	-		
Styki pomocnicze	-		
Zacisk mocowania kabli	-		
Typ zacisku mocowania kabli	-		
			Termin
			49015
			Waga
			4
			5

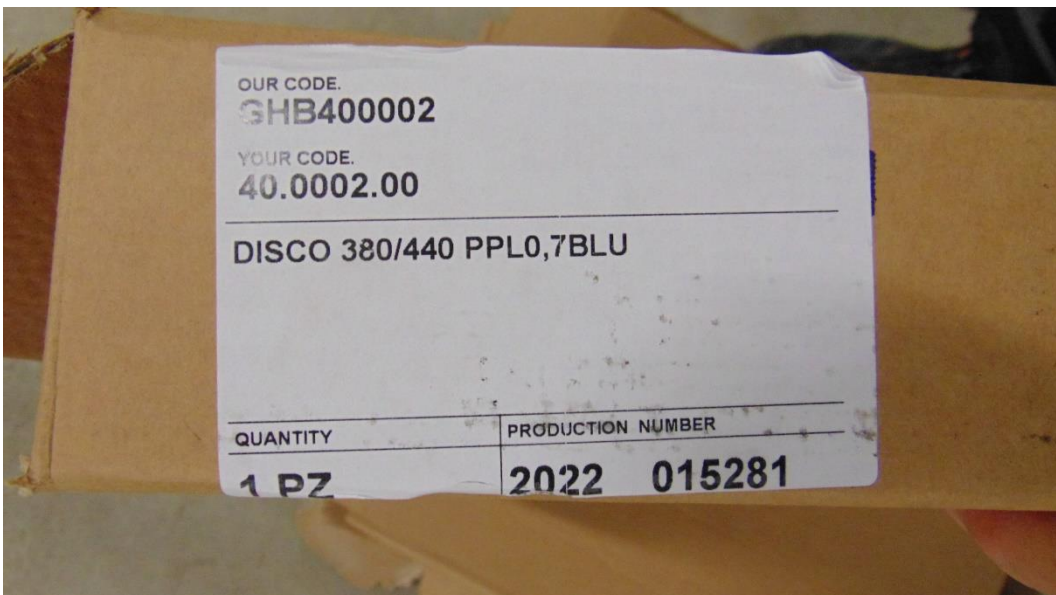
Zdjęcie 21



Zdjęcie 22



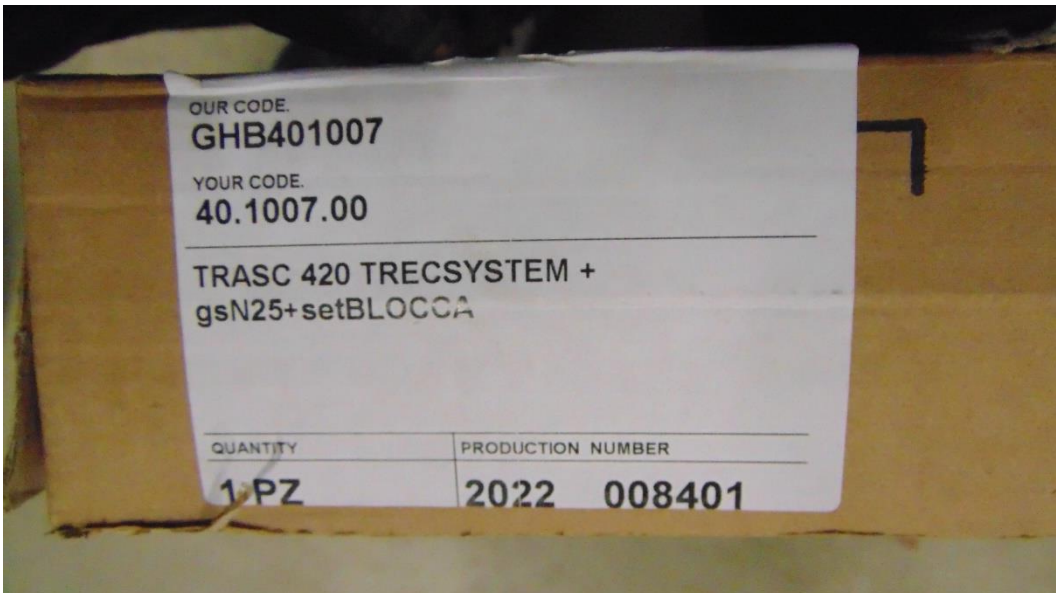
Zdjęcie 23



Zdjęcie 24



Zdjęcie 25



Zdjęcie 26



Zdjęcie 27

KLAUZULE I ZASTRZEŻENIA

1. Do powyższych wartości nie doliczono podatku VAT.
2. Niniejsza ekspertyza służy wyłącznie do oszacowania wartości rynkowej przedmiotu wyceny i nie może być wykorzystywana do żadnego innego celu, niż wymieniony powyżej. W szczególności wycena nie może stanowić podstawy do oceny cech i stanu wycenianego obiektu przy jego zakupie.
3. Niniejsza wycena nie jest ofertą handlową.
4. Rzeczoznawca nie bierze na siebie odpowiedzialności za wady ukryte (prawne i fizyczne), uszkodzenia oraz braki powstałe po przeprowadzonych oględzinach oraz ewentualne skutki wynikające z dalszego użytkowania przedmiotu wyceny, a także za skutki wykorzystania samej wyceny.
5. Rzeczoznawca nie ponosi odpowiedzialności za wady wyceny powstałe z przyjęcia za podstawę informacje od użytkownika lub zlecającego o stanie przedmiotu lub dokumentów z nim związanych, jeśli brak było podstaw do kwestionowania ich zgodności ze stanem rzeczywistym lub też ustalenie tego stanu rzeczywistego było przez wykonawcę wyceny niemożliwe lub znacznie utrudnione.
6. Niniejsze opracowanie nie może być wykorzystane do żadnego innego celu niż określony w treści opinii i nie może być publikowane w całości w jakimkolwiek dokumencie bez zgody wykonawcy i bez uzgodnienia z nim formy i treści takiej publikacji.
7. Bez zgody autora opinii zabrania się jej powielania.
8. Nie badano tytułu użytkowania ani tytułu własności przedmiotu wyceny lub elementów, w tym ewentualnego istnienia ograniczonych praw rzeczowych. Nie badano również poprawności i sposobu zainstalowania tabliczki znamionowej i numerów identyfikacyjnych obiektu oraz nie weryfikowano prawdziwości danych tam podanych.
9. Powyższa wycena nie jest ekspertyzą stanu technicznego przedmiotu wyceny i za taką nie może być uznawana, w szczególności nie może być traktowana jako gwarancja sprzedaży przedmiotu wyceny za oszacowaną wartość.
10. Wycenę przeprowadzono w oparciu o dostarczoną dokumentację oraz badanie organoleptyczne wycenianego obiektu.
11. Niniejsza wycena została sporządzona na podstawie oględzin wycenianego przedmiotu w warunkach występujących w miejscu jego udostępnienia.
12. Wycena nie obejmuje kosztów ewentualnego demontażu oraz ponownego montażu w innym miejscu zainstalowania.

Dokument wystawiony elektronicznie, ważny bez podpisu.