

Zleceniodawca:
VB Leasing S.A.

Firma rzeczoznawcza:
Nefris Sp. z o.o.
Grunwaldzka 229
85-451 Bydgoszcz



OPINIA TECHNICZNA

Zadanie: Określenie wartości rynkowej pojazdu dla sprzedaży powindykacyjnej

DANE IDENTYFIKACYJNE POJAZDU

Dane: [C] III-2024

Rodzaj pojazdu:	Samochód ciężarowy	VIN:	XL RASH 4300G 296392
Marka:	DAF	Nr rejestracyjny:	ST4472T
Model pojazdu:	XF 480 MR`18 E6 32.0t	Nr Info-Ekspert:	214-02372
Wersja:	FAR Super Space Cab	Rok produkcji:	2020

Wskazanie drogomierza	409609 km
Data pierwszej rejestracji	2020/01/28
Rodzaj zabudowy	skrzyniowa kurtynowa z dachem stałym
Rodzaj kabiny	wielkopojemna (odchylana)
Dop. masa całkow. / Ładowno	25700 kg / 13390 kg
Liczba osi / Rodzaj napędu / Skrzynia biegów	3 / 6x2 / automatyczna
Zawieszenie osi I / II / III	poduszki / poduszki / poduszki
Rozstaw osi przedni / tylny	4600 mm / 1400 mm
Jednostka napędowa	z zapłonem samoczynnym
Pojemność / Moc silnika	12902 ccm / 355kW (483KM)
Doładowanie	Turbosp. z chłodn. powietrza
Liczba cylindrów / Układ cylindrów	6 / rzędowy
Norma spalin	E6
Data oględzin	2024/03/27
Miejsce oględzin	ul. Fabryczna 24, 55-080 Pietrzykowice

WYPOSA ENIE STANDARDOWE

L.p.	Nazwa elementu wyposażenia	L.p.	Nazwa elementu wyposażenia
1	ABS - system zapobiegający blokowaniu kół	13	Przygotowanie do montażu radia
2	Dach regulowany elektrycznie	14	Szyby przyciemniane
3	Drzwi prawe otwierane przyciskiem na desce rozdzielczej	15	Szyby regulowane elektrycznie
4	Fotel kierowcy zawieszony pneumatycznie	16	wiatła p/mgienne przednie
5	Immobilizer	17	Tachograf elektroniczny
6	Kabina zawieszona mechanicznie	18	Tempomat
7	Klimatyzacja	19	Wspomaganie układu kierowniczego
8	Leanka dolna	20	Wywietlacz wielofunkcyjny
9	Leanka górna	21	Zamek centralny
10	+Lodówka	22	+Zawieszenie tylne pneumatyczne
11	Nagrzewnica powietrza kabiny	23	Zderzak stalowy
12	Ogrzewanie niezależne		

L.p. Nazwa pakietu / elementu pakietu wyposażenia standardowego

- Lusterka zewnętrzne podgrzewane i regulowane elektrycznie
Lusterka zewnętrzne regulowane elektrycznie
Lusterka zewnętrzne podgrzewane elektrycznie

WYPOSA ENIE DODATKOWE

L.p. Nazwa elementu wyposażenia

- +Dach zabudowy podnoszony
- +Drzwi tylne przejazdowe
- +Dwa zbiorniki paliwa
- +Fotel kierowcy ogrzewany
- +Klimatyzacja postojowa
- +Radio Pioneer
- +Zaczepek holowniczy do przyczepy
- +Zawieszenie przednie pneumatyczne
- +Zwalniacz

OPIS ZAMONTOWANEGO W POJE DZIE OGUMIENIA

Koło	Marka, typ	Bieżnik [mm]	Zużycie [%]
Przednie lewe:	*MICHELIN XLINE ENERGY 315/60 R22,5 154/148L	6,5	69
Przednie prawe:	*MICHELIN XLINE ENERGY 315/60 R22,5 154/148L	6,5	69
II Osi LZ:	*GOODYEAR KMAX D 295/60 R22,5 150/147K	6,5	69
II Osi LW:	*GOODYEAR KMAX D 295/60 R22,5 150/147K	6,5	69
II Osi PZ:	*GOODYEAR KMAX D 295/60 R22,5 150/147K	6,5	69
II Osi PW:	*GOODYEAR KMAX D 295/60 R22,5 150/147K	6,5	69
III Osi lewe:	*MICHELIN X ENERGY XFA+E 315/60 R22,5 154/148L	5,0	79
III Osi prawe:	*MICHELIN XLINE ENERGY Z 315/60 R22,5 154/148L	7,0	66

KOREKTY WARTO CI POJAZDU

KOREKTA ZA PIERWSZĄ REJESTRACJĄ

(-)

Korekta uwzględnia wpływ daty pierwszej rejestracji pojazdu (pierwszego dopuszczenia do ruchu po zakupieniu pojazdu nowego) na jego wartość. Przyjmuje się, że pojazd bazowy został zarejestrowany po raz pierwszy 2020/05/15. Pojazd wyceniany został zarejestrowany 4 miesiące wcześniej, zatem jego okres eksploatacji jest dłuższy od okresu eksploatacji pojazdu bazowego i stąd wynika ujemna korekta wartości.

KOREKTA ZA ZMIANĄ PARAMETRÓW ZABUDOWY

(+)

Pojazd bazowy i wyceniany różni się wielkością i/lub wyposażeniem zabudowy ładunkowej. Korekta jest wyceniona różnicą pomiędzy wartościami zabudów pojazdu bazowego i wycenianego.

KOREKTA ZA WYPOSA ENIE

(+)

Wyposażenie pojazdu powoduje powiększenie wartości pojazdu, gdy jest wyposażeniem ponadstandardowym oraz jest sprawne, czyli zdolne do spełnienia swojej funkcji. Wielkość korekty wartości bazowej, związanej z wyposażeniem dodatkowym pojazdu została określona na podstawie udziału tego wyposażenia w wartości standardowo wyposażonego nowego pojazdu z uwzględnieniem amortyzacji pojazdu i związanej amortyzacji jego wyposażenia.

KOREKTA ZA PRZEBIEG

(+)

Korekta uwzględnia wpływ przebiegu pojazdu na jego wartość. Wartość bazowa (skorygowana o wpływ pierwszej rejestracji) została określona dla przebiegu normatywnego 425 000 km. Zweryfikowany przebieg wycenianego pojazdu jest mniejszy od normatywnego o 15 391 km. Powoduje to zastosowanie korekty wartości w wysokości 1,08%.

KOREKTY RÓŻNE:

Stan utrzymania i dbałość o pojazd

(-)

Stan utrzymania i dbałość o pojazd mogą mieć wpływ na wartość rynkową pojazdu w przypadku, gdy stan wycenianego pojazdu istotnie odbiega od dobrego, odpowiedniego dla danego okresu eksploatacji i przebiegu. Stwierdzony ponadprzeciętnie dobry stan świadczą o tym, że dbałość o pojazd może stanowić podstawę korekty dodatniej wartości, stan gorszy od typowego dobrego - podstawę do korekty ujemnej.

Zadana szacunkowa korekta z tytułu wcześniejszych napraw

(-)

Naprawy powypadkowe samochodów szczególnie, w pierwszych latach eksploatacji mogą powodować obniżenie ich wartości w odniesieniu do pojazdów bezwypadkowych. Poziom utraty wartości może wzrastać w przypadku niskiej jakości naprawy i odpowiednio małe w nowych pojazdach naprawianych z zachowaniem norm naprawczych producenta pojazdu. W pojazdach wieloletnich, zwykle użytkowanych powyżej 6 lat, profesjonalnie wykonane naprawy powypadkowe mogą powodować usprawnienie pojazdu w stosunku do jego stanu technicznego jak przed uszkodzeniem (awariami) i skutkowałe wzrostem ich wartości.

Regionalna sytuacja rynkowa

(-)

Wartości rynkowe określonych marek i typów używanych pojazdów mogą kształtować się na odmiennym poziomie w różnych regionach Polski. Katalogi i bazy danych programów komputerowych zawierają uśrednione wartości rynkowe w skali całego kraju. Odbiegające od uśrednionych notowań rynkowe wycenianego pojazdu w rejonie jego użytkowania mogą stanowić podstawę do zastosowania korekty jego wartości. Wysokości stosowanych korekt wynikają z analizy przeprowadzonej w oparciu o regionalne uśrednianie rynkowych wartości poszczególnych marek i typów pojazdów.

Sprzedaż wymuszona

(-)

KOREKTY RÓŻNE RAZEM

(-)

KOREKTA ZA OGUMIENIE

(-)

Korekta uwzględnia wpływ stanu ogumienia na wartość pojazdu. Zużycie poszczególnych opon zostało określone z uwzględnieniem zmierzonej wysokości ich bieżnika. Punktem odniesienia jest ogumienie o zużyciu 50%.

OPIS STANU TECHNICZNEGO ZESPOŁÓW POJAZDU

**KABINA KIEROWCY - Szkielet i poszycia zewnętrzne**

Zderzak P - zarysowany

Listwa nadkola PP - zarysowana

Skrzynka stopnia P - zarysowania

Lusterko P - zarysowane

Osłona dolna ciany P - zarysowania

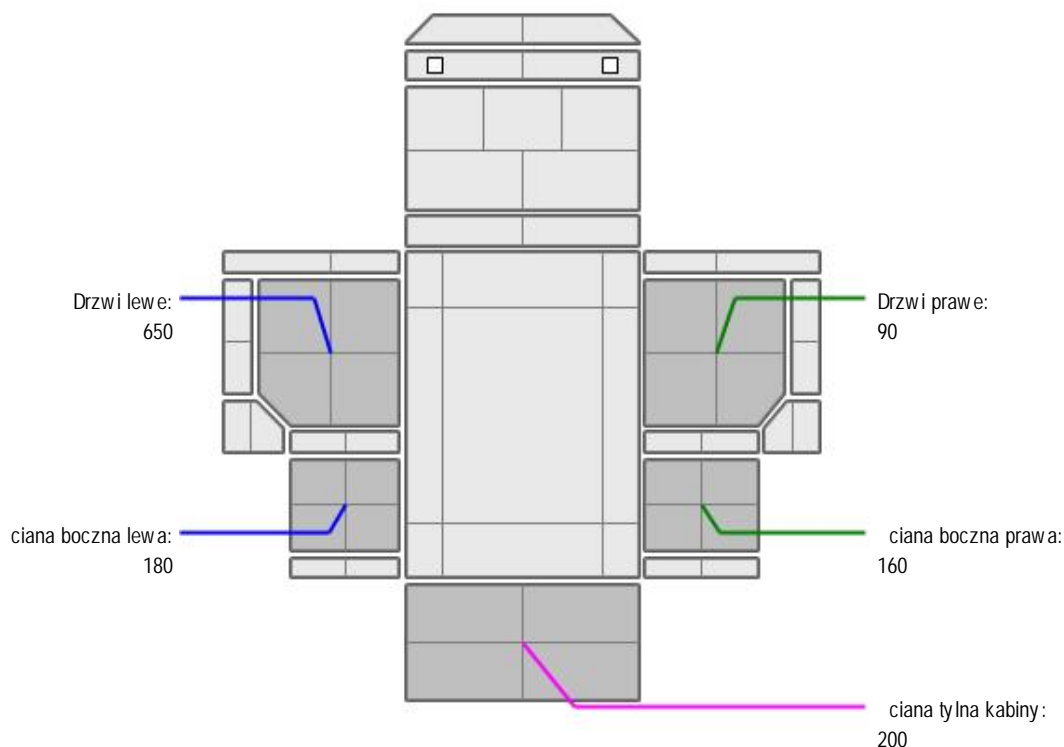
Skrzynka stopnia L i stopień - zarysowania

Lusterko L - zarysowanie

ciana P - zarysowana



KABINA KIEROWCY – Opis powłoki lakierowej



L.p.	Nazwa elementu	L / P	Grubość powłoki [µm]	Opis
1	Drzwi	L	650	
2	ciana boczna	L	180	
3	Drzwi	P	90	
4	ciana boczna	P	160	
5	ciana tylna kabiny		200	



KABINA KIEROWCY – Wyposażenie wewnętrzne

Obudowa lodówki - zarysowania



NADWOZIE ŁADUNKOWE

Wymiary przestrzeni ładunkowej: 7715 x 2488 x 3008mm

JAZDA KONTROLNA

Silnik – rozruch i praca silnika prawidłowe. Akumulator rozładowany, silnik uruchomiono przy użyciu zewnętrznego źródła zasilania.

Skrzynia biegów – nie stwierdzono nieprawidłowości w pracy podczas krótkiej próby drogowej wykonanej w warunkach parkingowych.

Poszczególne elementy zawieszenia wszystkich kół bez widocznych uszkodzeń.

Podczas krótkiej próby drogowej wykonanej w warunkach parkingowych nie stwierdzono nadmiernych luzów

w układzie zawieszenia kół.

Weryfikacja luzów na półkach ruchowych mo liwa w warunkach warsztatowych.

Układ hamulcowy – w warunkach parkingowych nie stwierdzono nieprawidłowości w funkcjonowaniu.

Zastrzeżenia ograniczające

- Wycena została ustalona na dzień sporządzenia
- Niniejsze opracowanie nie może być wykorzystywane do żadnego innego celu niż określony na wstępie.
- Rzeczoznawca nie bierze na siebie odpowiedzialności za wady ukryte (prawne i fizyczne) oraz ewentualne skutki wynikające z dalszego użytkowania przedmiotu wyceny, a także za skutki wykorzystania samej wyceny.
- Rzeczoznawca nie ponosi także odpowiedzialności za ewentualne wady wyceny powstałe w wyniku założeń, a także informacje uzyskane w trakcie oględzin, zgodnie z prawdą.
- Niniejsza wycena wartości nie jest ekspertyzą stanu technicznego i za taką nie może być uznawana
- Ocenę sporządzono bezstronnie, zgodnie z najlepszą wiedzą i sumieniem rzeczoznawcy.

Dokument wystawiony elektronicznie, w pełni bez podpisu

DOKUMENTACJA FOTOGRAFICZNA



Fot. nr 1



Fot. nr 2



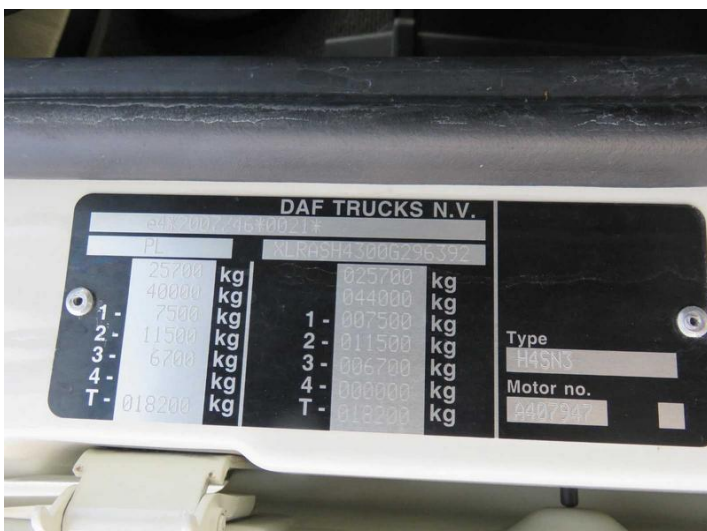
Fot. nr 3



Fot. nr 4



Fot. nr 5



Fot. nr 6



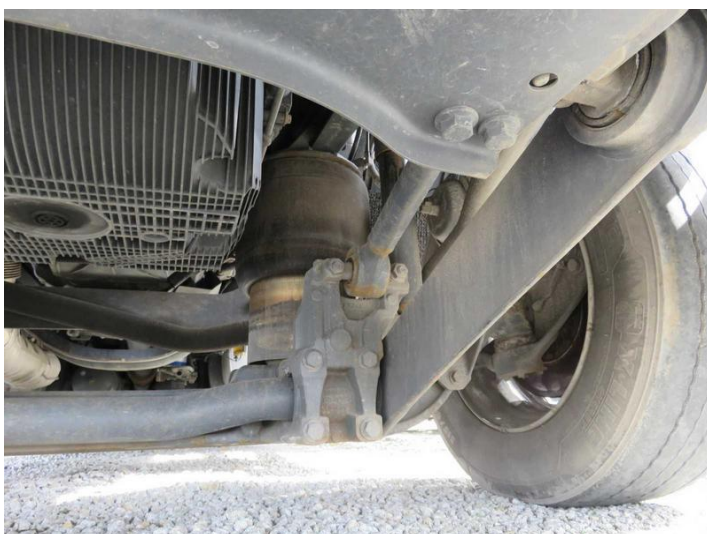
Fot. nr 7



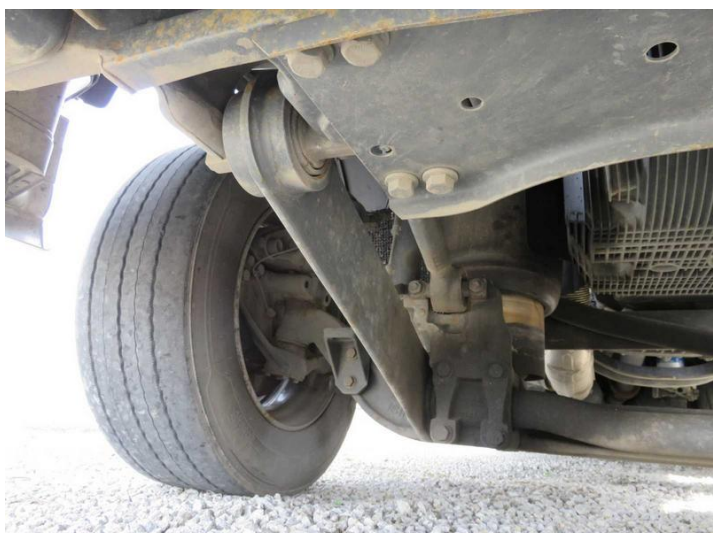
Fot. nr 8



Fot. nr 9



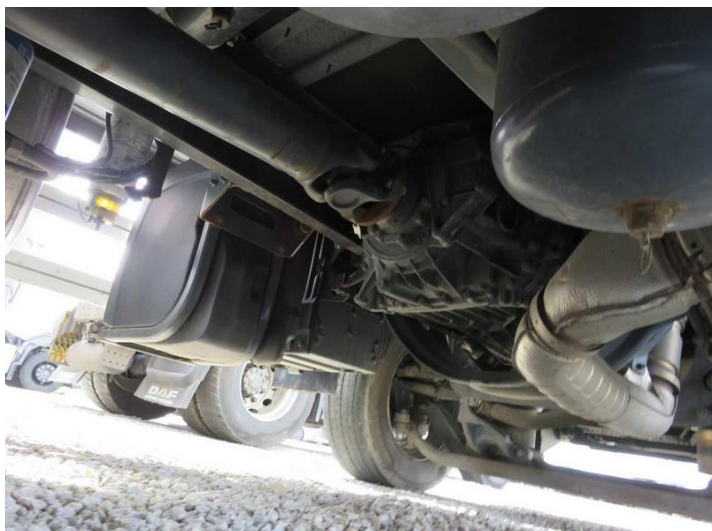
Fot. nr 10



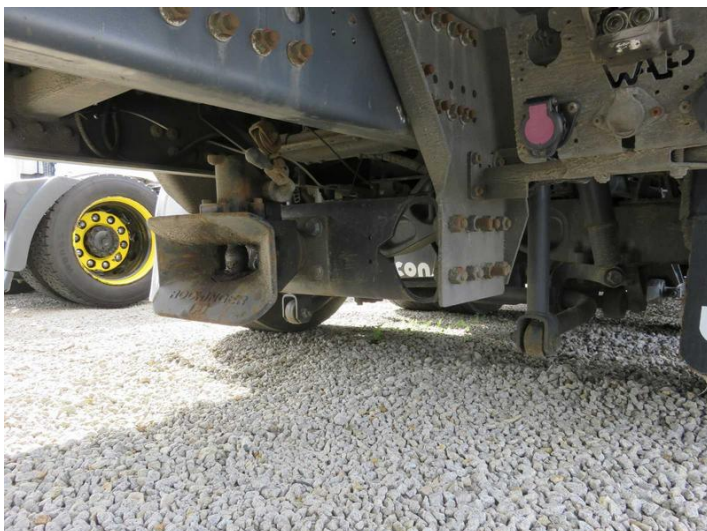
Fot. nr 11



Fot. nr 12



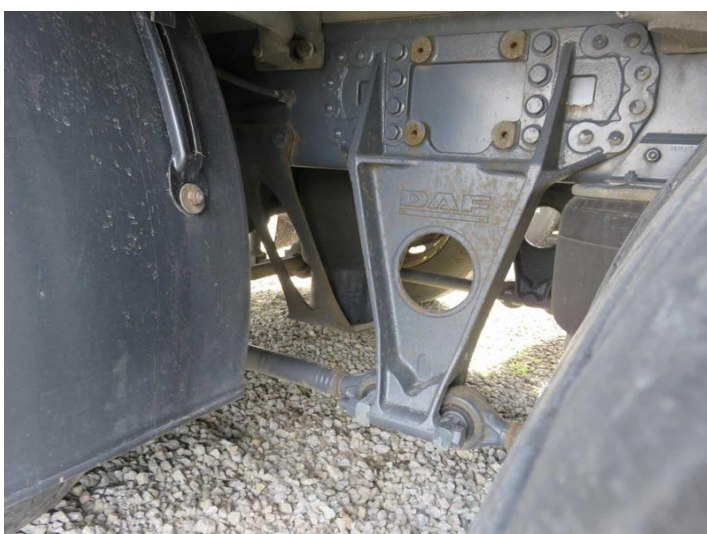
Fot. nr 13



Fot. nr 14



Fot. nr 15



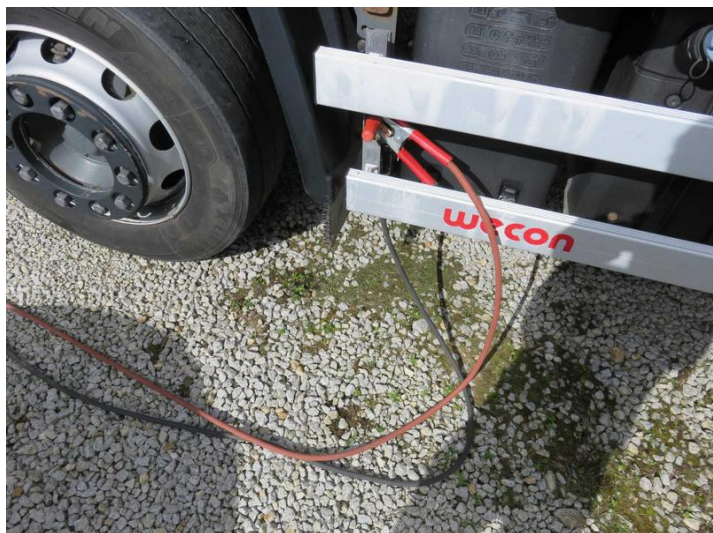
Fot. nr 16



Fot. nr 17



Fot. nr 18



Fot. nr 19



Fot. nr 20



Fot. nr 21



Fot. nr 22



Fot. nr 23



Fot. nr 24



Fot. nr 25



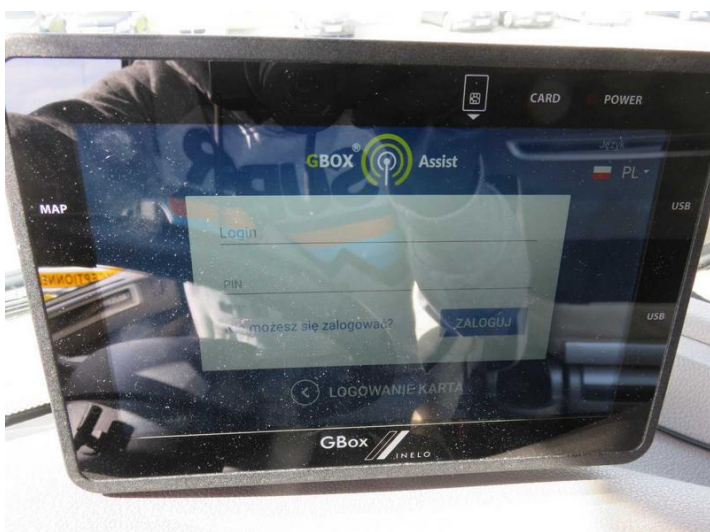
Fot. nr 26



Fot. nr 27



Fot. nr 28



Fot. nr 29



Fot. nr 30



Fot. nr 31



Fot. nr 32



Fot. nr 33



Fot. nr 34



Fot. nr 35



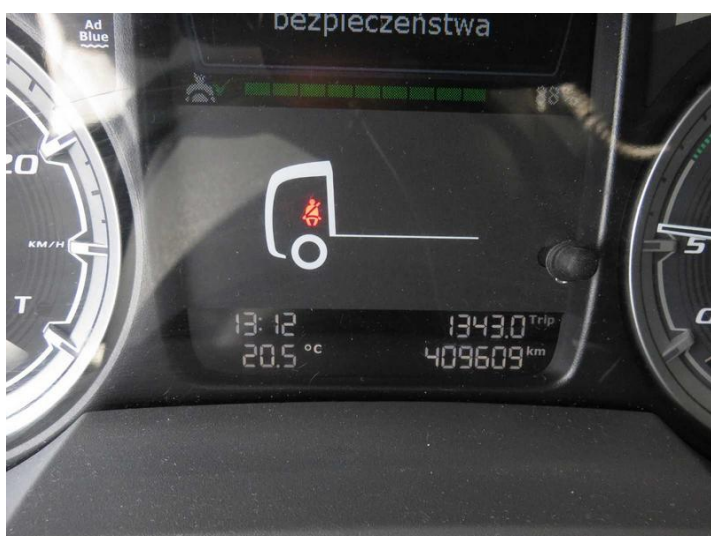
Fot. nr 36



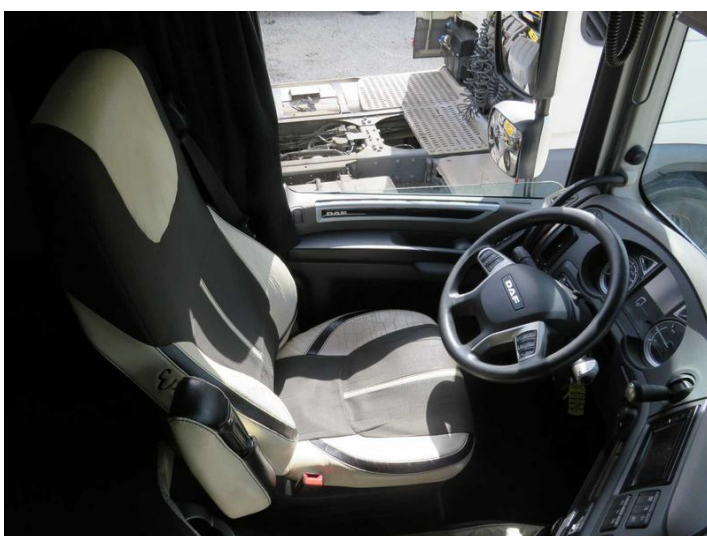
Fot. nr 37



Fot. nr 38



Fot. nr 39



Fot. nr 40



Fot. nr 41



Fot. nr 42



Fot. nr 43



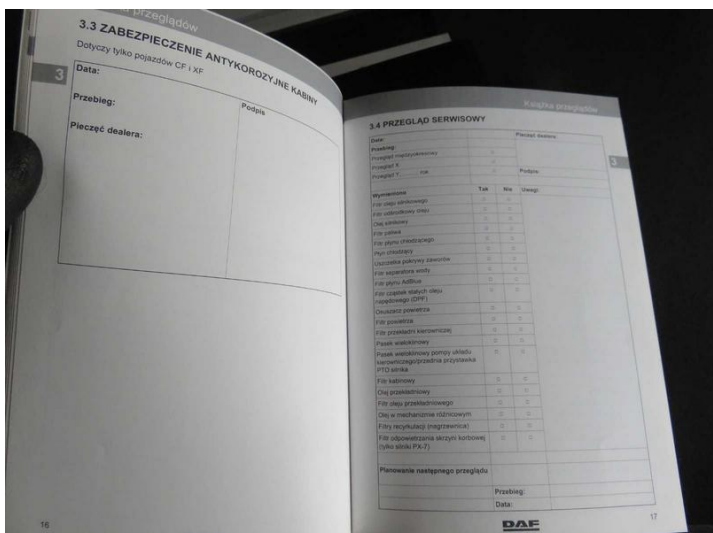
Fot. nr 44



Fot. nr 45



Fot. nr 46



Fot. nr 47



Fot. nr 48



Fot. nr 49



Fot. nr 50



Fot. nr 51



Fot. nr 52



Fot. nr 53



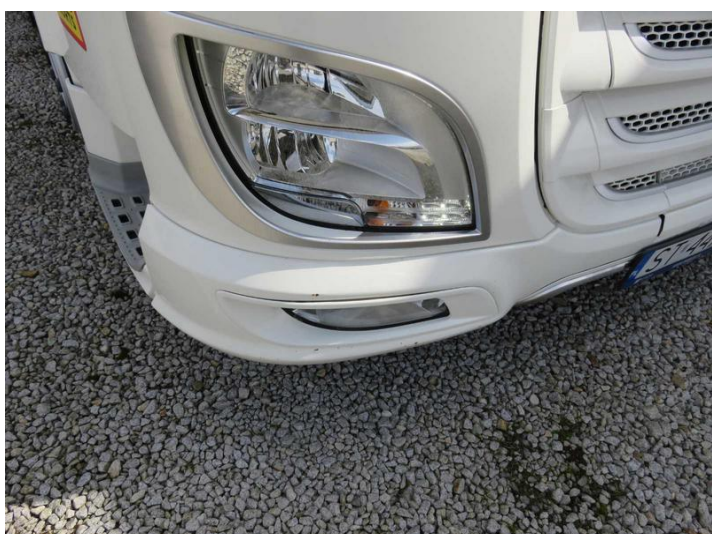
Fot. nr 54



Fot. nr 55



Fot. nr 56



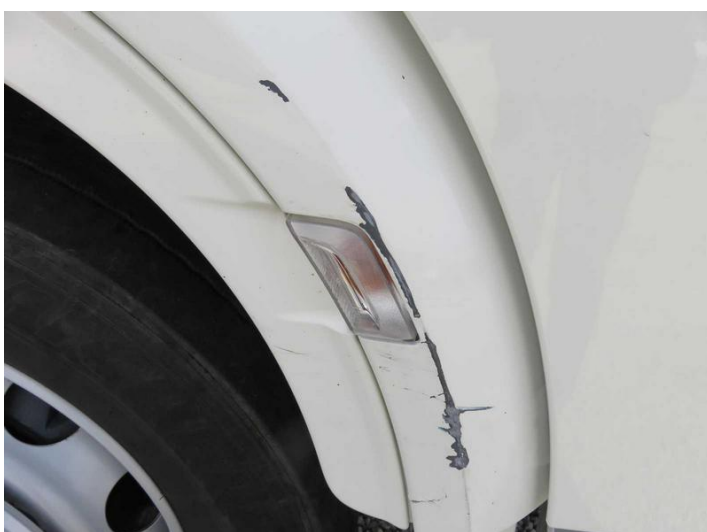
Fot. nr 57



Fot. nr 58



Fot. nr 59



Fot. nr 60



Fot. nr 61



Fot. nr 62



Fot. nr 63



Fot. nr 64



Fot. nr 65



Fot. nr 66



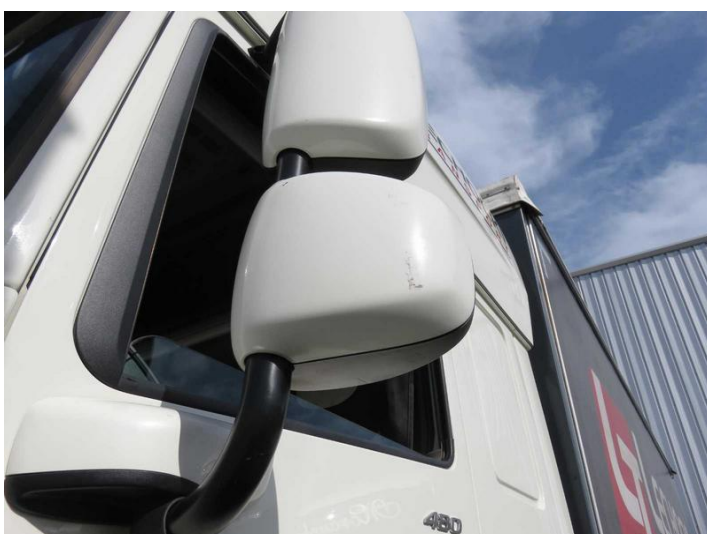
Fot. nr 67



Fot. nr 68



Fot. nr 69



Fot. nr 70



Fot. nr 71



Fot. nr 72



Fot. nr 73



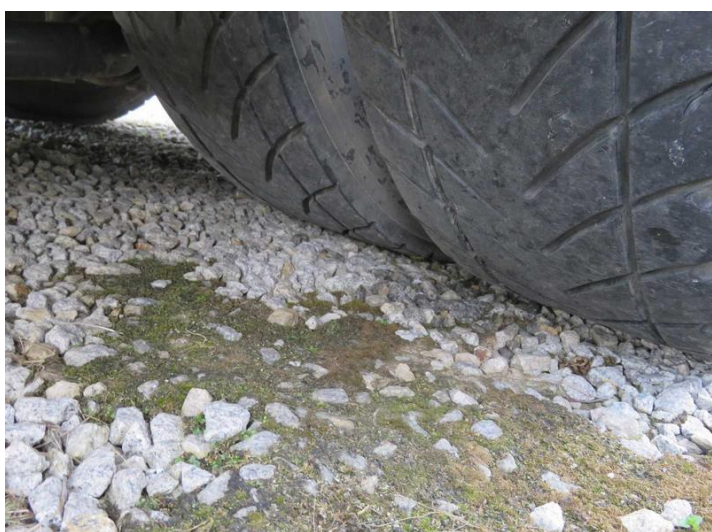
Fot. nr 74



Fot. nr 75



Fot. nr 76



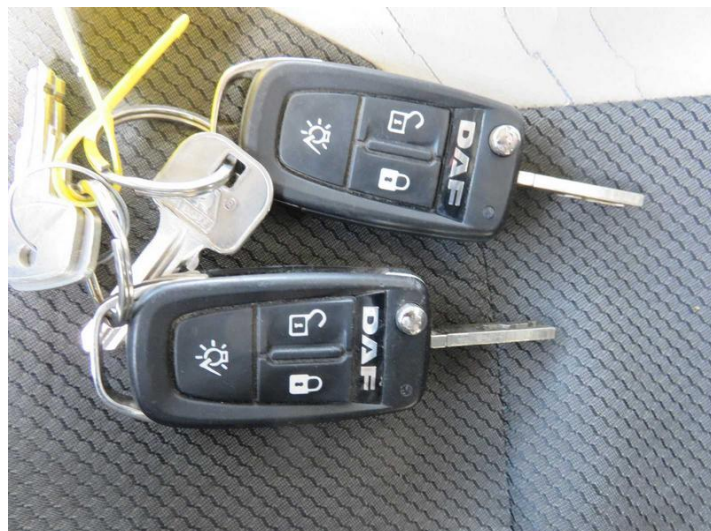
Fot. nr 77



Fot. nr 78



Fot. nr 79



Fot. nr 80

Dokument wystawiony elektronicznie, wamny bez podpisu