

Nr zlecenia DEKRA: VBL(A)/WRO/40539/24/05/28  
Nr zlecenia/szkody:  
Data zlecenia: 28-05-2024

**DEKRA Polska - Centrala**  
02-673 Warszawa, ul. Konstruktorska 12A

**Zleceniodawca:**  
System IdeaLeasing  
VB Leasing Spółka Akcyjna  
ul. Fabryczna 6  
53-609 Wrocław

**Rzecznawca:**  
**mgr inż. Krzysztof Orzeszyna**  
DEKRA Polska - O. Wrocław

**UWAGA:**

Ze względu na przeznaczenie dokumentu usunięto w nim wszelkie informacje dotyczące wartości pojazdu, cen wyposażenia, korekt, etc.

**Dane pojazdu**

Grupa obiektów (Eurotax) Kod EC (Eurotax)	ciężarowe pow. 3,5t 0099722
Producent Model Typ/wersja	MAN TGL 12.250 Euro 6 6871ccm - 250KM 11.99t 13-17 12.250 4x2 BL N14
Rodzaj nadwozia Zabudowa	POD SKO - skrzyniowa z opończę
Masa własna [kg] Dopuszczalna masa całkowita [kg]	6205 11990
Rodzaj silnika Układ oczyszczana spalin Pojemność silnika [ccm] Moc silnika [KM/kW] Skrzynia biegów	z zapłonem samoczynnym SCE 6871 250/184 automatyczna
Długość zabudowy [mm] Szerokość zabudowy [mm] Wysokość zabudowy/burty [mm]	7750 2500 3050
Nr rejestracyjny VIN	FG7949F WMAN14ZZ2GY343760
Data 1. rejestracji Data nast. bad. techn. Rok produkcji	19-04-2016 25-08-2024 2016 (rok produkcji został zweryfikowany z zewnętrzną bazą danych)
Stan licznika [km]	938 058 (odczytany)
Kolor nadwozia/rodzaj powłoki	czarny/UNI
Data oględzin	2024-06-05

Ogumienie

<b>Oś</b>	<b>Koło</b>	<b>Producent, typ</b>	<b>Rozmiar</b>	<b>Profil/Zużycie</b>
1	lewe	Falken, RI151 M+S	245/70 R17.5 136/134M	6.0 mm
1	prawe	Falken, RI151 M+S	245/70 R17.5 136/134M	5.0 mm
2	lewe zew.	Continental, Conti Hybrid LD3 M+S	245/70 R17.5 136/134M	5.0 mm
2	lewe wew.	Continental, Conti Hybrid LD3 M+S	245/70 R17.5 136/134M	7.0 mm
2	prawe zew.	Continental, Conti Hybrid LD3 M+S	245/70 R17.5 136/134M	8.0 mm
2	prawe wew.	Continental, Conti Hybrid LD3 M+S	245/70 R17.5 136/134M	8.0 mm

Wyposażenie standardowe wg Eurotax

- |   |   |
|---|---|
| 1. ABS  | 9. Lusterka wsteczne ogrzewane i elektrycznie sterowane |
| 2. EBA (elektronicznie sterowany system hamulcowy z systemem automatycznego hamowania awaryjnego) | 10. Obrotomierz   |
| 3. ESP (system stabilizacji toru jazdy)   | 11. Radio MAN BasicLine                                 |
| 4. Elektr. regulowana wysokość zawieszenia  | 12. Szyby boczne podnoszone elektrycznie                |
| 5. Hamulec silnikowy  | 13. Tachograf   |
| 6. Kabina dzienna C Compact   | 14. Wielofunkcyjne koło kierownicy                      |
| 7. Komputer pokładowy   | 15. Wspomaganie układu kierowniczego                    |
| 8. LGS (system kontroli zmiany pasa ruchu)  | 16. Zawieszenie pneumatyczne tylnej osi                 |

Wyposażenie dodatkowe

- |   |   |
|---|---|
| 1. Lodówka .....  | - |
| 2. Sprzęg/hak do przyczepy .....  | - |
| 3. Kabina sypialna, dwie leżanki, ogrzewane i postojowe, klimatyzacja autom. .... | - |
| 4. Spoiler dachowy .....  | - |
| 5. Fanfary na dachu .....   | - |

**Wartość bazowa pojazdu**

Wartość bazowa pojazdu wg Eurotax (netto/zakup)<sup>1</sup> .....

**Korekty**Pierwsza rejestracjaPrzebiegZabudowaWyposażenieOgumienieInne

Stwierdzone braki, wady, usterki, uszkodzenia, stan pojazdu .....

Powyższą wartość określono w oparciu o notowania cen samochodów używanych na rynku polskim Eurotax (baza danych nr 06-2024 POL) z uwzględnieniem parametrów technicznych i rynkowych mających wpływ na wartość pojazdu.

Dla pojazdów zarejestrowanych w Polsce powyższa wartość została określona na dzień sporządzenia wyceny.

Jeżeli pojazd nie jest zarejestrowany w kraju - podana wartość jest wartością hipotetyczną przy założeniu uiszczenia wszelkich opłat i podatków należnych przy wprowadzeniu pojazdu na polski obszar celny.

Wydruk podstawowy bez informacji o wartości pojazdu - ze względu na przeznaczenie dokumentu usunięto w nim wszelkie informacje dotyczące wartości pojazdu, cen wyposażenia, korekt, etc.

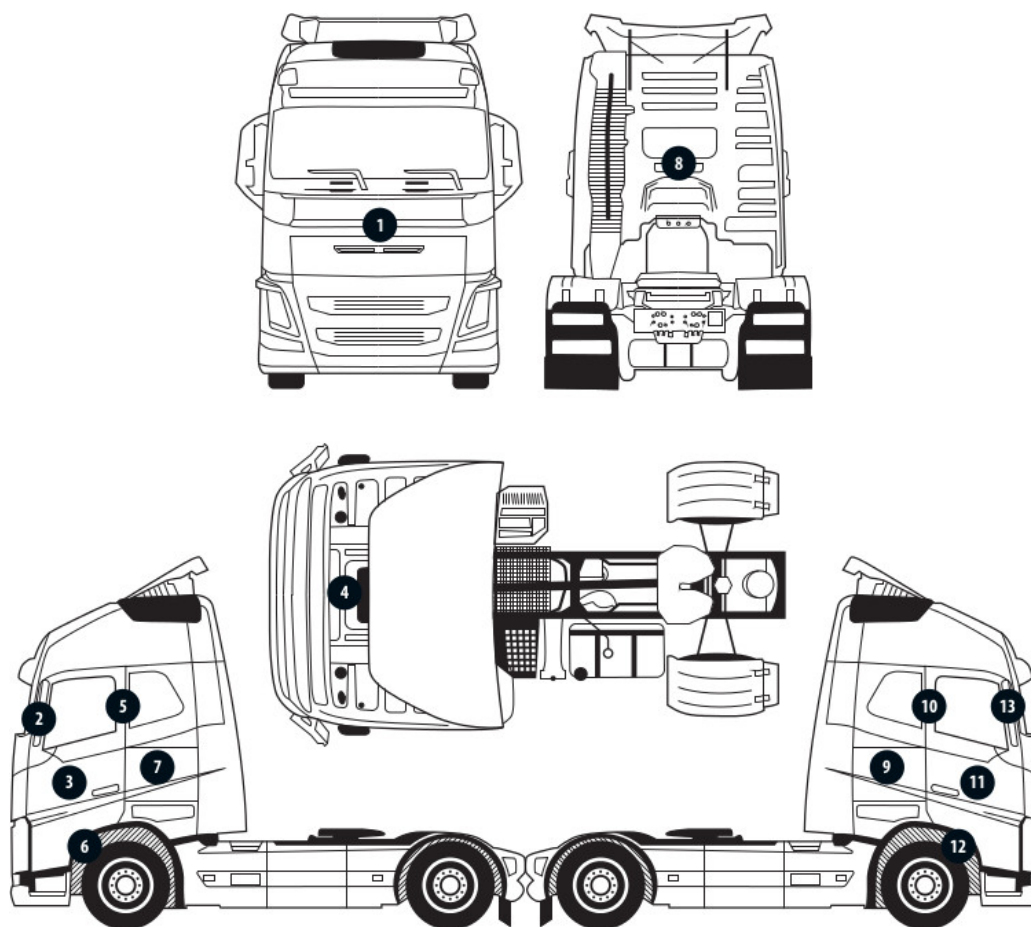
---

Data: 12-06-2024

Rzecznawca DEKRA:  
mgr inż. Krzysztof Orzeszyna

**Dokument wystawiony elektronicznie ważny bez podpisu.**

Pomiar grubości powłoki lakierowej poj.



Nr punktu kontroli	Kontrolowany element	Zmierzony przedział grubości powłoki lakierowej [ $\mu\text{m}$ ]
2	Słupek przedni lewy	do 120
3	Drzwi lewe	do 120
5	Słupek środkowy lewy	do 120
7	Ściana boczna lewa	do 120
9	Ściana boczna prawa	do 120
10	Słupek środkowy prawy	do 120
11	Drzwi prawe	do 120
13	Słupek przedni prawy	do 120

Opis stanu technicznego**Kabina kierowcy/Oblachowanie****Stan techniczny kabiny kierowcy**

Stwierdzono następujące odstępstwa od stanu normatywnego:

Odpryski, zarysowania lak.

Drzwi prawe - wgniecenie.

**Przeprowadzona naprawa blacharsko-lakiernicza**

Nie stwierdzono

**Kabina kierowcy/Osprzęt**

Nazwa elementu	Opis elementu	Rodzaj uszkodzenia	Umiejscowienie / Rozmiar	Uwagi
Szyba	czołow.	pęknięcie		
Zderzak	przed.			gł. zarysowania, pęknięcia, wyłamania

**Stan osprzętu kabiny kierowcy.**

Stan osprzętu kabiny kierowcy opisano w załączonej tabeli.

Stwierdzono następujące odstępstwa od stanu normatywnego:

Nakładka słupka pl - pęknięcie.

Obudowa lusterka lewego - pęknięta, prawego - zarysowania; wsporniki - korozja.

Obudowa stopni lewych - połamana.

Obudowa klamki zewn. drzwi prawych - wgniecenie.

Światło do jazdy dziennej lewe - uszkodzenie.

**Kabina kierowcy/Wnętrze****Stan wnętrza kabiny kierowcy**

Stwierdzono następujące odstępstwa od stanu normatywnego:

Mechanizm otwierania pokrywy przedniej - uszkodzony, wyłamany, brak uchwytu (nie udało się otworzyć).

Wnętrze - zabrudzenia.

Fotel kierowcy - wypalenia.

Wykładzina podłogi - rozerwania.

Przełącznik - wytarcia.

**Nadwozie/Zabudowa****Stan techniczny zabudowy**

Stwierdzono następujące odstępstwa od stanu normatywnego:

Opończa - liczne rozerwania, klejenia.

Skrzydła drzwiowe - wgniecenia.

Odeskowanie - mieszane; aluminiowe - wgniecenia.

Ściana czołowa - gł. wgniecenia.

Zabrudzenia.

Tabliczka znam. zabudowy - uszkodzona.

Klamka skrzynki narzędziowej - wyłamana.

**Podwozie/Rama z osprzętem****Stan techniczny ramy z osprzętem**

Stwierdzono następujące odstępstwa od stanu normatywnego:

Odboje na tylnej belce podłogi - wgniecenia.

Tabl. rej. tylna - wgniecenia.

Klosz lampy zesp. tl - pęknięcie.

---

**Podwozie/Silnik/układ przeniesienia napędu**  
**Stan techniczny silnika / układu przeniesienia napędu.**  
Nie wnosi się uwag.

---

**Podwozie/Zawieszenie kół**  
**Stan techniczny zawieszenia / kół**  
Nie wnosi się uwag.

---

**Podwozie/Układ kierowniczy**  
**Stan techniczny układu kierowniczego**  
Nie wnosi się uwag.

---

**Podwozie/Układ hamulcowy**  
**Stan układu hamulcowego.**  
Nie wnosi się uwag.

---

Uwagi ogólne - dot. wyceny

**Dokumenty pojazdu**  
Podczas oględzin przedstawiono dowód rej. poj. oraz wykonano jego fot. cyfrowe, które załączono do ekspertyzy.  
Podczas oględzin nie przedstawiono do wglądu książki serwisowej pojazdu.

---

**Zabezpieczenia przeciwkradzieżowe - immobiliser:**  
- w wyniku przeprowadzonych oględzin pojazdu nie stwierdzono niesprawności immobilisera w zakresie możliwym do ustalenia podczas oględzin pojazdu w warunkach pozawarsztatowych.

---

**Jazda próbna**  
Przeprowadzono próbę ruchową pojazdu.  
Jazda próbna w pełnym zakresie niemożliwa. Poniżej podano komentarz:  
parking

---

**Badanie poprawności i/lub budowy numerów identyfikacyjnych/seryjnych obiektu:**  
Nie badano.

---

**Weryfikacja prawdziwości danych obiektu, w tym roku produkcji i innych.**  
Nie przeprowadzono - przyjęto wg okazanych dokumentów i wskazanych źródeł.

---

**Zabezpieczenia przeciwkradzieżowe**  
immobilizer

---

Zastrzeżenia ograniczające - dot. wyceny

1. Ekspertyza służy wyłącznie do oszacowania wartości rynkowej przedmiotu wyceny i nie może być wykorzystywana do żadnego innego celu, niż wymieniony powyżej.
2. Wycena nie może być publikowana w całości w jakimkolwiek dokumencie bez zgody wykonawców i bez uzgodnienia z nimi formy i treści takiej publikacji.
3. Wycenę przeprowadzono w oparciu o dostarczoną dokumentację oraz badanie organoleptyczne wycenianego obiektu. Nie prowadzono badań diagnostycznych oraz weryfikacji warsztatowej przedmiotu wyceny
4. Wycena została sporządzona na podstawie oględzin wycenianego przedmiotu w warunkach występujących w miejscu jego udostępnienia.
5. Rzeczoznawca nie bierze na siebie odpowiedzialności za wady ukryte i skutki wynikające z dalszego użytkowania przedmiotu wyceny.
6. Wycena nie jest ekspertyzą stanu technicznego przedmiotu oszacowania i za taką nie może być uznawana, w szczególności nie może być traktowana jako gwarancja sprzedaży przedmiotu wyceny za cenę równą oszacowanej wartości.
7. Nie badano poprawności ani budowy numerów identyfikacyjnych pojazdu. Nie weryfikowano także prawdziwości pozostałych danych przedmiotu wyceny (w tym roku produkcji), który przyjęto wg przedstawionych dokumentów/tabliczek znamionowych, chyba że wprowadzono oddzielną uwagę.
8. Nie weryfikowano odczytanego stanu licznika czasu pracy z ew. zapisami w urządzeniach elektronicznych przedmiotu wyceny
9. Nie badano tytułu użytkowania ani tytułu własności przedmiotu wyceny. Nie weryfikowano także ewentualnego istnienia ograniczonych praw rzeczowych.
10. Ekspertyzę sporządzono bezstronnie, zgodnie z najlepszą wiedzą i sumieniem rzeczoznawcy.
11. Pomiary grubości powłok lakierowych dokonano w wybranych charakterystycznych punktach, jednak pomiary w innych miejscach mogą dać inny wynik.



DOKUMENTACJA FOTOGRAFICZNA



Fot. 1.



Fot. 2.

DOKUMENTACJA FOTOGRAFICZNA



Fot. 3.



Fot. 4.

DOKUMENTACJA FOTOGRAFICZNA



Fot. 5.



Fot. 6.

DOKUMENTACJA FOTOGRAFICZNA



Fot. 7.



Fot. 8.

DOKUMENTACJA FOTOGRAFICZNA



Fot. 9.



Fot. 10.

DOKUMENTACJA FOTOGRAFICZNA



Fot. 11.



Fot. 12.

DOKUMENTACJA FOTOGRAFICZNA



Fot. 13.



Fot. 14.

DOKUMENTACJA FOTOGRAFICZNA



**Fot. 15.**



**Fot. 16.**



DOKUMENTACJA FOTOGRAFICZNA



Fot. 17.



Fot. 18.

DOKUMENTACJA FOTOGRAFICZNA



Fot. 19.



Fot. 20.

DOKUMENTACJA FOTOGRAFICZNA



Fot. 21.



Fot. 22.

DOKUMENTACJA FOTOGRAFICZNA



Fot. 23.



Fot. 24.

DOKUMENTACJA FOTOGRAFICZNA



Fot. 25.



Fot. 26.

DOKUMENTACJA FOTOGRAFICZNA



Fot. 27.



Fot. 28.

DOKUMENTACJA FOTOGRAFICZNA



Fot. 29.



Fot. 30.

DOKUMENTACJA FOTOGRAFICZNA



Fot. 31.



Fot. 32.



DOKUMENTACJA FOTOGRAFICZNA



Fot. 33.



Fot. 34.

DOKUMENTACJA FOTOGRAFICZNA



Fot. 35.



Fot. 36.

DOKUMENTACJA FOTOGRAFICZNA



Fot. 37.



Fot. 38.

DOKUMENTACJA FOTOGRAFICZNA



Fot. 39.



Fot. 40.

DOKUMENTACJA FOTOGRAFICZNA



Fot. 41.



Fot. 42.

DOKUMENTACJA FOTOGRAFICZNA



Fot. 43.



Fot. 44.

DOKUMENTACJA FOTOGRAFICZNA



Fot. 45.



Fot. 46.

DOKUMENTACJA FOTOGRAFICZNA



Fot. 47.



Fot. 48.



DOKUMENTACJA FOTOGRAFICZNA



Fot. 49.



Fot. 50.

DOKUMENTACJA FOTOGRAFICZNA



Fot. 51.



Fot. 52.

DOKUMENTACJA FOTOGRAFICZNA



Fot. 53.



Fot. 54.

DOKUMENTACJA FOTOGRAFICZNA



Fot. 55.



Fot. 56.

DOKUMENTACJA FOTOGRAFICZNA



Fot. 57.



Fot. 58.

DOKUMENTACJA FOTOGRAFICZNA



Fot. 59.



Fot. 60.

DOKUMENTACJA FOTOGRAFICZNA



Fot. 61.



Fot. 62.

DOKUMENTACJA FOTOGRAFICZNA



Fot. 63.



Fot. 64.



DOKUMENTACJA FOTOGRAFICZNA



Fot. 65.



Fot. 66.

DOKUMENTACJA FOTOGRAFICZNA



Fot. 67.

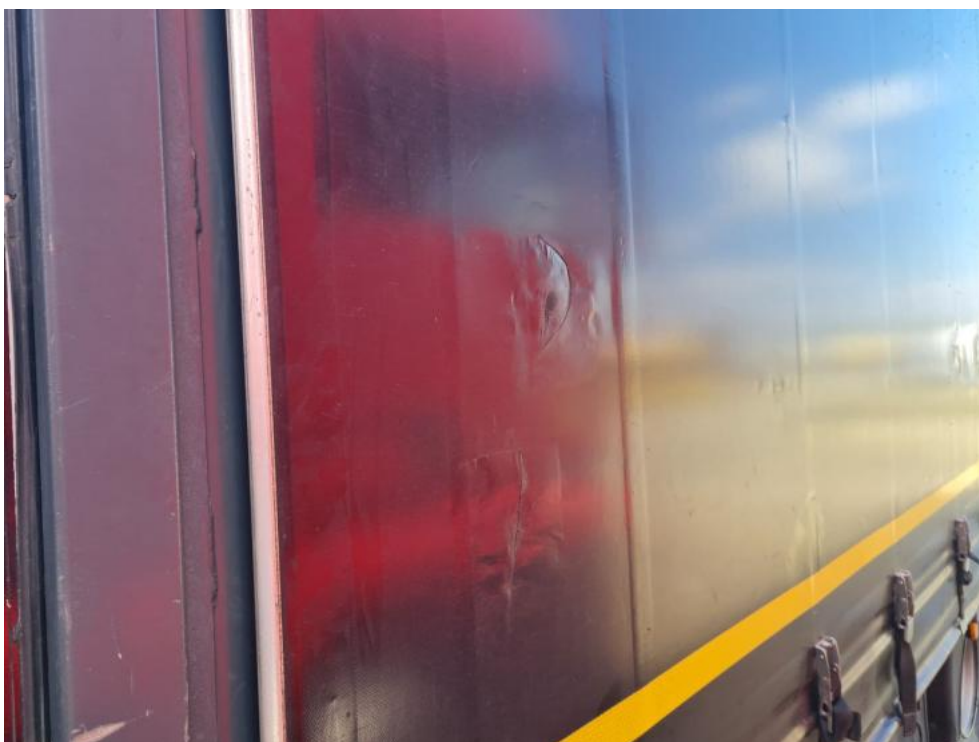


Fot. 68.

DOKUMENTACJA FOTOGRAFICZNA



Fot. 69.

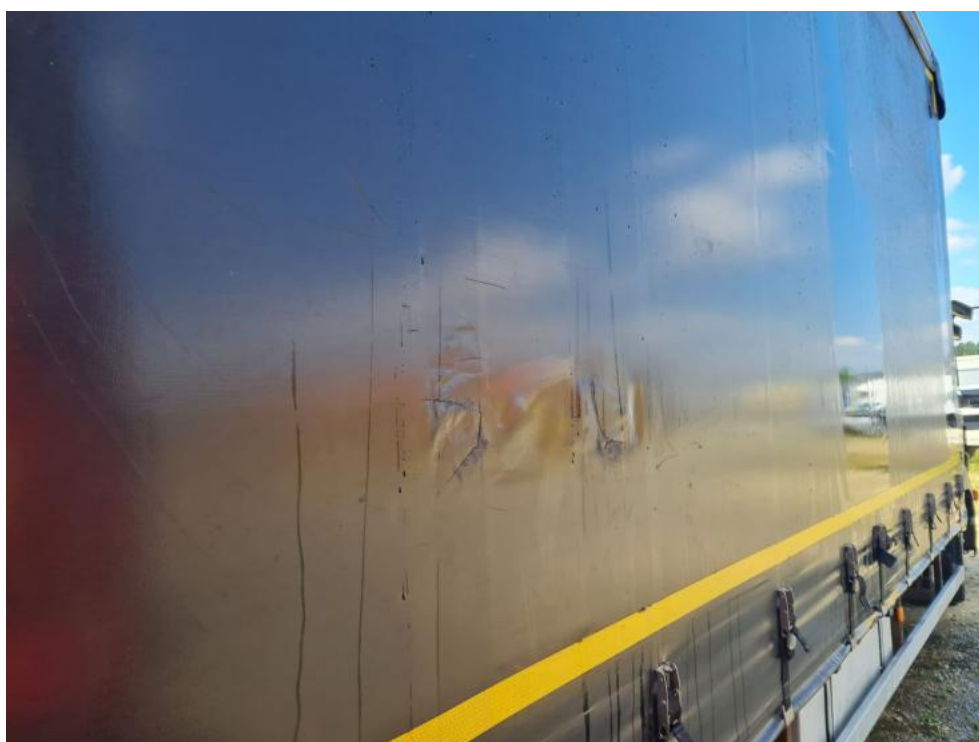


Fot. 70.

DOKUMENTACJA FOTOGRAFICZNA



Fot. 71.



Fot. 72.

DOKUMENTACJA FOTOGRAFICZNA



Fot. 73.



Fot. 74.

DOKUMENTACJA FOTOGRAFICZNA



Fot. 75.



Fot. 76.

DOKUMENTACJA FOTOGRAFICZNA



Fot. 77.



Fot. 78.

DOKUMENTACJA FOTOGRAFICZNA



Fot. 79.



Fot. 80.



DOKUMENTACJA FOTOGRAFICZNA



Fot. 81.



Fot. 82.

DOKUMENTACJA FOTOGRAFICZNA



Fot. 83.



Fot. 84.

DOKUMENTACJA FOTOGRAFICZNA



Fot. 85.



Fot. 86.

DOKUMENTACJA FOTOGRAFICZNA



Fot. 87.