



Fabryka Wycen Sp. z o.o.  
ul. Nugat 7/57  
02-776 Warszawa  
t: +48 506 156 933  
biuro@fabrykawycen.pl

### Opinia nr 06/08/2024

Dotyczy: oszacowanie aktualnej wartości rynkowej.  
Rzecznawca: mgr Sebastian Kurmanowski RS001444,  
uprawnienie AutoConsulting nr 1234.

**Przedmiot wyceny:** Wtryskarka CHEN HSONG JETMASTER JM488-SVP/2.



## 1. DANE FORMALNO-PRAWNE.

### 1.1. Zleceniodawca.

VB Leasing S.A w restrukturyzacji  
ul. Fabryczna 6  
53-609 Wrocław

### 1.2. Zleceniobiorca.

Fabryka Wycen Sp. z o.o.  
ul. Nugat 7/57  
02-776 Warszawa  
NIP: 951-251-23-86  
REGON: 387866403

### 1.3. Uwarunkowania prawne i formalne wyceny.

- Zlecenie zleceniodawcy z dnia 25.07.2024 r.
- Ustawa o gospodarce nieruchomościami (Dz.U. z 11.08.1997 r. Nr 115 art.174).
- Rozporządzenie Ministra Finansów z dnia 20.01.1995 r. w sprawie amortyzacji środków trwałych (Dz.U. Nr 7).
- Ustawa o rachunkowości z dnia 29.09.1994 r. (Dz. U. Nr 121).
- Ustawa z dnia 23.04.1964 r. Kodeks Cywilny (Dz.U. Nr 1).
- Rozporządzenie Ministra Przekształceń Własnościowych z 20.11.1991 r. (Dz.U. 2/91).
- Kodeks postępowania administracyjnego – Ustawa z dnia 14.06.1960 r. (Dz.U. Nr 9).

### 1.4. Źródła informacji.

- Informacje o środkach technicznych na rynku wtórnym – komisje, przetargi, prasa specjalistyczna, informacje internetowe.
- Informacje o cenie nowych, porównywalnych środków technicznych – informacje internetowe, cennik maszyn i urządzeń BISTYP, WACETOB, PIMR.
- Podstawowe charakterystyki techniczno-funkcjonalne wycenianego środka technicznego – literatura specjalistyczna, instrukcje obsługi, katalogi maszyn, informacje internetowe.
- Oględziny przedmiotu wyceny oraz udostępnione dokumenty.

### 1.5. Podstawy metodologiczne wyceny.

- *Standardy zawodowe rzeczoznawców majątkowych*, Polska Federacja Stowarzyszeń Rzeczoznawców Majątkowych, Warszawa 1995 r.
- *Podstawy wyceny wartości środków technicznych*, T. Klimek, Wydawnictwo BOMIS Press, Poznań 2003 r.
- *Vademecum Wyceny Maszyn i Urządzeń*, H. Macniak, Z. Makowicz, Ośrodek Doradztwa i Doskonalenia Kadr, Gdańsk 1998 r.
- *Wycena Maszyn i Urządzeń*, T. Klimek, Stowarzyszenie Rzeczoznawców Majątkowych w Katowicach, Katowice 1995 r.

### 1.6. Przedmiot wyceny.

Wtryskarka CHEN HSONG JETMASTER JM488-SVP/2.  
Szczegółową charakterystykę przedmiotu wyceny przedstawiono w punkcie 3.

**1.7. Data i miejsce oględzin.**

29.07.2024 r. oraz 12.08.2024 r. Famat Serwis Sp. z o.o. Słomczyn 70, 05-600 Grójec.

**1.8. Zakres i cel wyceny.**

Wycena obejmuje w swoim zakresie określenie wartości rynkowej przedmiotu wyceny dla potrzeb zleceniodawcy w celu sprzedaży.

**2. DATY ISTOTNE DLA CZYNNOŚCI OSZACOWANIA PRZEDMIOTU WYCENY.**

- Data sporządzenia wyceny: 13.08.2024 r.
- Data, na którą określono wartość środka technicznego: 13.08.2024 r.
- Data, na którą przyjęto stan środka technicznego: 13.08.2024 r.
- Data oględzin i badań środka technicznego: 29.07.2024 r./12.08.2024 r.

**3. CHARAKTERYSTYKA OGÓLNA PRZEDMIOTU WYCENY.****3.1. Dane techniczno-identyfikacyjne.**

Symbol klasyfikacji rodzajowej środków trwałych (KŚT): Grupa 5. Maszyny, urządzenia i aparaty specjalne, branżowe. Podgrupa 50. Rodzaj 503. Maszyny, urządzenia i aparaty przemysłu tworzyw sztucznych.

**Parametry techniczne**

Nazwa	<b>Wtryskarka hydrauliczna</b>
Model	<b>JETMASTER JM488-SVP/2 seria Servo Drive</b>
Producent	<b>Chen Hsong Machinery, Chiny</b>
Rok produkcji	<b>2016</b> (na podstawie tabliczki znamionowej, zgodnie z fakturą zakupu w eksploatacji od 2017 r.)
Numer seryjny	<b>12061</b> (na podstawie tabliczki znamionowej)
Zasilanie elektryczne	380V 3PH 50Hz
Moc maksymalna (kW)	98
Wymiary całkowite zewnętrzne dł./szer./wys. (m)	8,4/2,1/2,5
Kolor maszyny	żółty/czarny
Waga maszyny (t)	~ 18
<b>Jednostka zamykająca</b>	
Siła zamykania formy (t)	488
Skok otwarcia (mm)	770
Rozstaw między kolumnami (mm)	810x810
Wymiary płyty mocującej (mm)	1155x1155
<b>Jednostka wtryskowa</b>	
Średnica ślimaka (mm)	90
Objętość wtrysku (cm <sup>3</sup> )	2544
Nazwa	<b>Podajnik tworzywa</b>
Model	<b>RAL-503</b>
Producent/marka	<b>RHONG, Chiny</b>
Nr seryjny	<b>160902078</b> (na podstawie tabliczki znamionowej)
Rok produkcji	2016 (na podstawie tabliczki znamionowej, zgodnie z fakturą zakupu w eksploatacji od 2017 r.)

Zasilanie elektryczne	400V 3PH 50Hz
Moc (kW)	2,2
Waga (kg)	45
Nazwa	<b>Suszarka tworzywa</b>
Model	<b>ML-HD100C</b>
Producent/marka	<b>Ming Lee Industrial, Chiny</b>
Nr seryjny	<b>BDR025</b> (na podstawie tabliczki znamionowej)
Rok produkcji	2013 (na podstawie tabliczki znamionowej, zgodnie z fakturą zakupu w eksploatacji od 2017 r.)
Zasilanie elektryczne	400V 3N~ 50Hz
Moc (kW)	7
Pojemność (kg)	100

źródło: oględziny środka technicznego, tabliczki znamionowe, [www.chenhsong.eu](http://www.chenhsong.eu)

### Działanie i zastosowanie.

Maszyna do formowania wtryskowego, z hydraulicznym modułem zamykania. Wtryskarka przeznaczona jest do formowania termoplastycznych tworzyw sztucznych metodą wtryskiwania pod ciśnieniem do formy.

Zastosowanie w przemyśle, do produkcji elementów z tworzyw sztucznych, w branży motoryzacyjnej, elektrycznej i elektrotechnicznej, do produkcji opakowań itp.

### 3.2. Opis stanu technicznego.

Ogólny stan techniczny wizualny dostateczny.

Oględziny w magazynie sprzętu poleasingowego.

- Wtryskarka rozmontowana na potrzeby transportu;  
Brak możliwości uruchomienia, weryfikacji funkcjonalności podzespołów i kompletności wyposażenia;
- Badanie środka technicznego przeprowadzono metodą organoleptyczną;  
Widoczne ślady użytkowania, znaczne zanieczyszczenia eksploatacyjne, liczne zarysowania powierzchni, ubytki powłoki lakierowej, rdzawy nalot;  
Pokrywy/osłony oraz przesuwne drzwi modułu jednostki zamykania uszkodzone, z licznymi pęknięciami i ubytkami materiału;  
Uszkodzony mechanizm przesuwu drzwi modułu jednostki wtryskowej;  
Podczas oględzin nie uruchamiano podajnika oraz suszarki tworzyw;
- Dokumentacja techniczno-ruchowa: brak (brak możliwości ustalenia kompletnych parametrów roboczych);
- Oprogramowanie, warunki licencji: brak danych;
- Liczba godzin pracy: brak danych;
- Wtryskarka nie posiada przeglądu/opinii serwisu, przed uruchomieniem i dalszą eksploatacją wymaga montażu przez specjalistyczną firmę z branży, przeprowadzenia koniecznych napraw, prac konserwacyjnych oraz czynności serwisowych w celu sprawdzenia funkcjonalności i stopnia zużycia podzespołów oraz wykrycia ewentualnych usterek części.

**Uwagi: Brak informacji o przeprowadzonych przeglądach, naprawach oraz warunkach eksploatacji.**

#### 4. DOKUMENTACJA FOTOGRAFICZNA.

Podczas oględzin rzeczoznawca ustalił stan faktyczny udokumentowany materiałem fotograficznym.



*Zdjęcie 1*



*Zdjęcie 2*

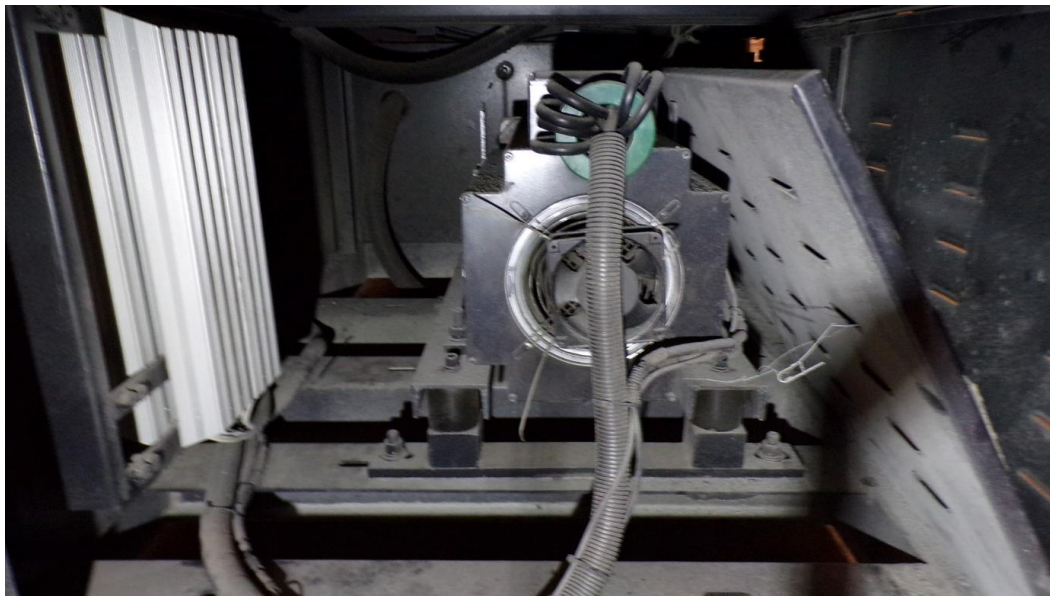


Zdjęcie 3

Tabliczka znamionowa wtryskarki:



Zdjęcie 4



Zdjęcie 5



Zdjęcie 6

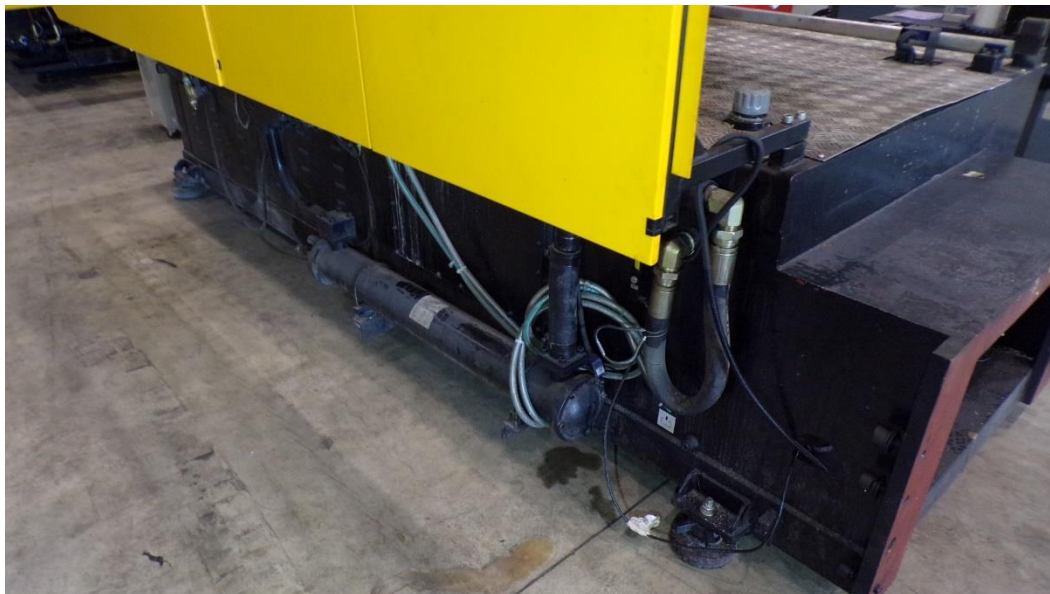


Zdjęcie 7



Zdjęcie 8

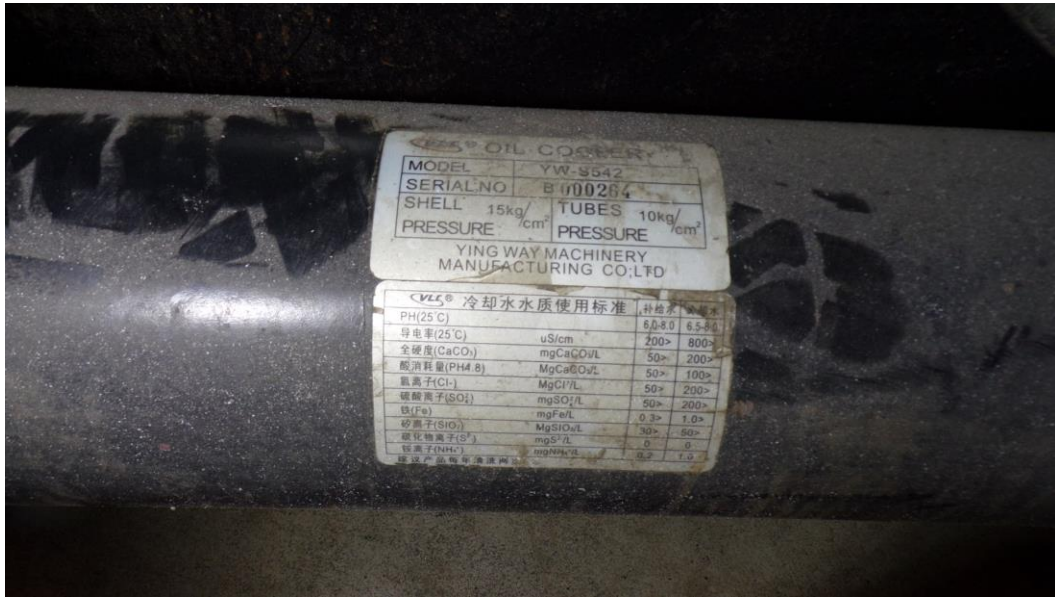




*Zdjęcie 9*



*Zdjęcie 10*



Zdjęcie 11



Zdjęcie 12



*Zdjęcie 13*



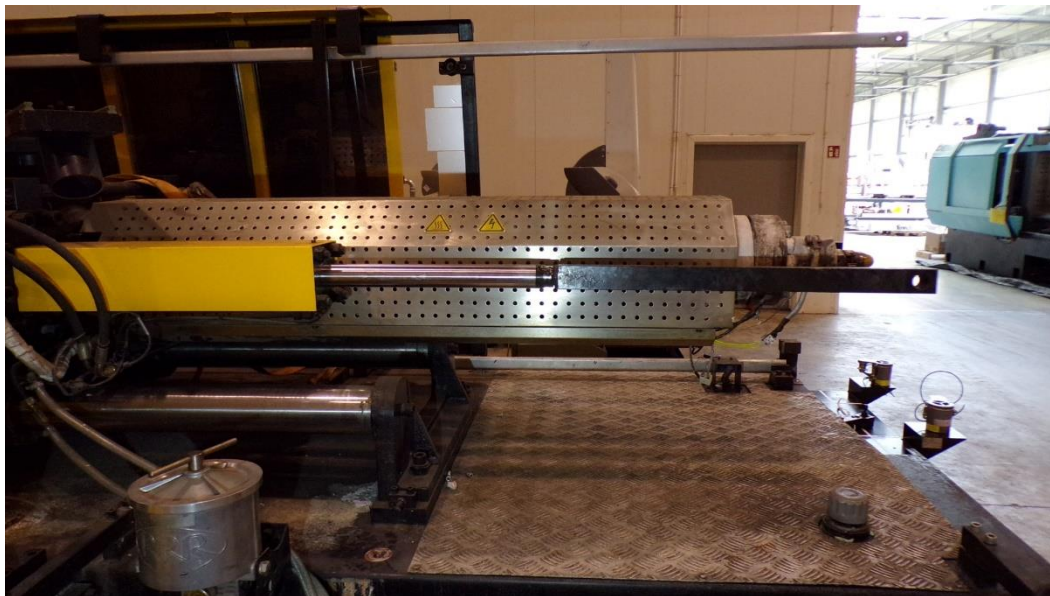
*Zdjęcie 14*



*Zdjęcie 15*



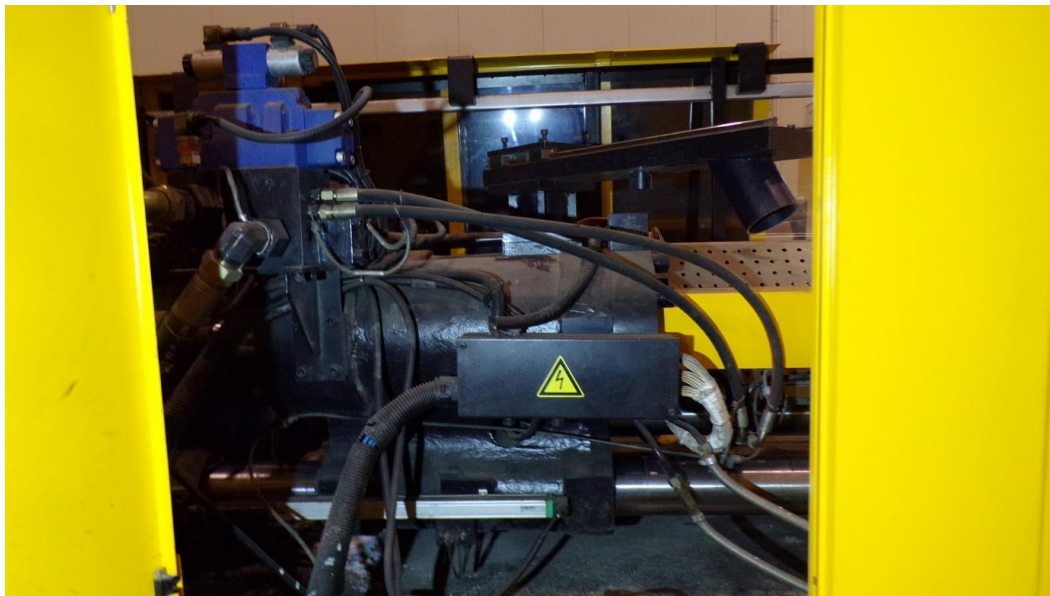
*Zdjęcie 16*



*Zdjęcie 17*



*Zdjęcie 18*



Zdjęcie 19



Zdjęcie 20



Zdjęcie 21



Zdjęcie 22



*Zdjęcie 23*



*Zdjęcie 24*





Zdjęcie 25



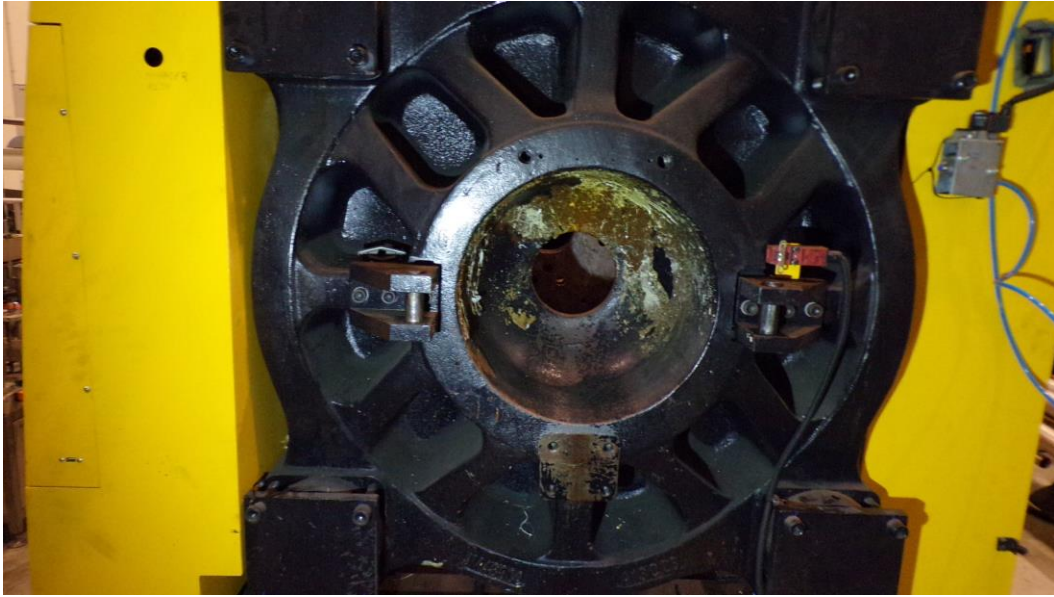
Zdjęcie 26



Zdjęcie 27



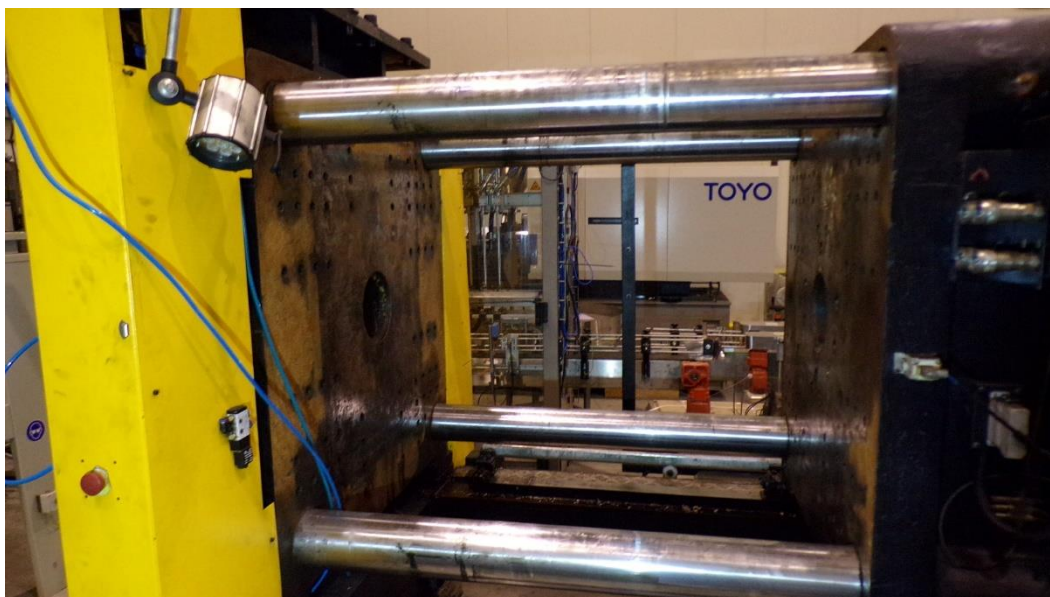
Zdjęcie 28



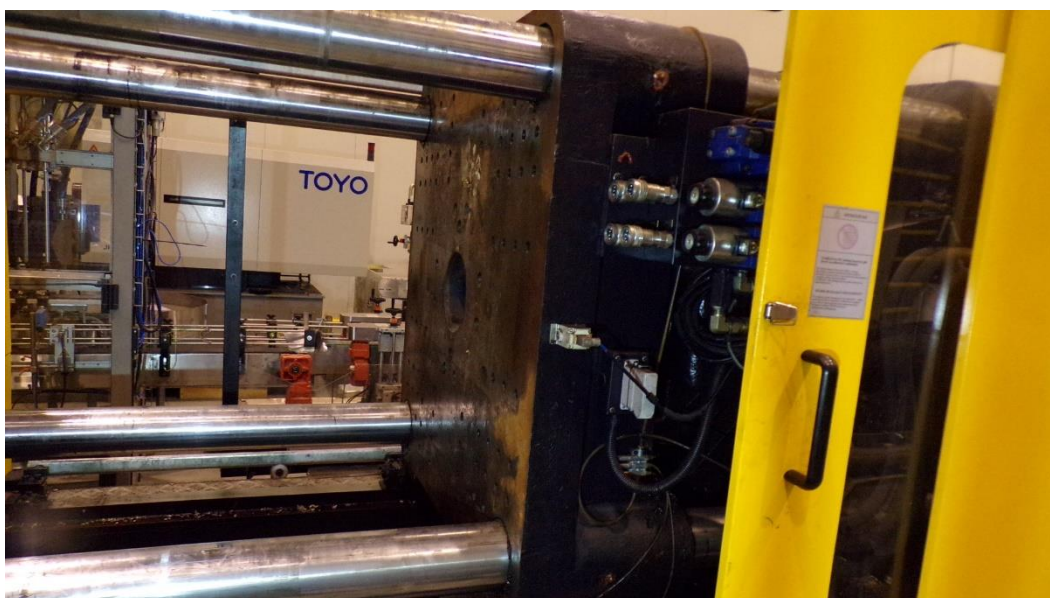
*Zdjęcie 29*



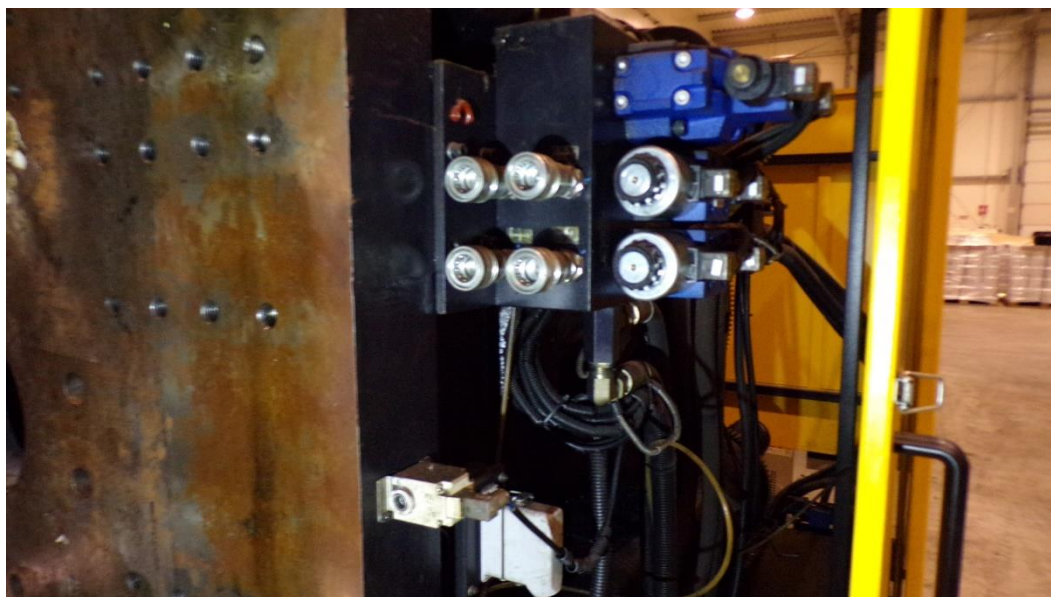
*Zdjęcie 30*



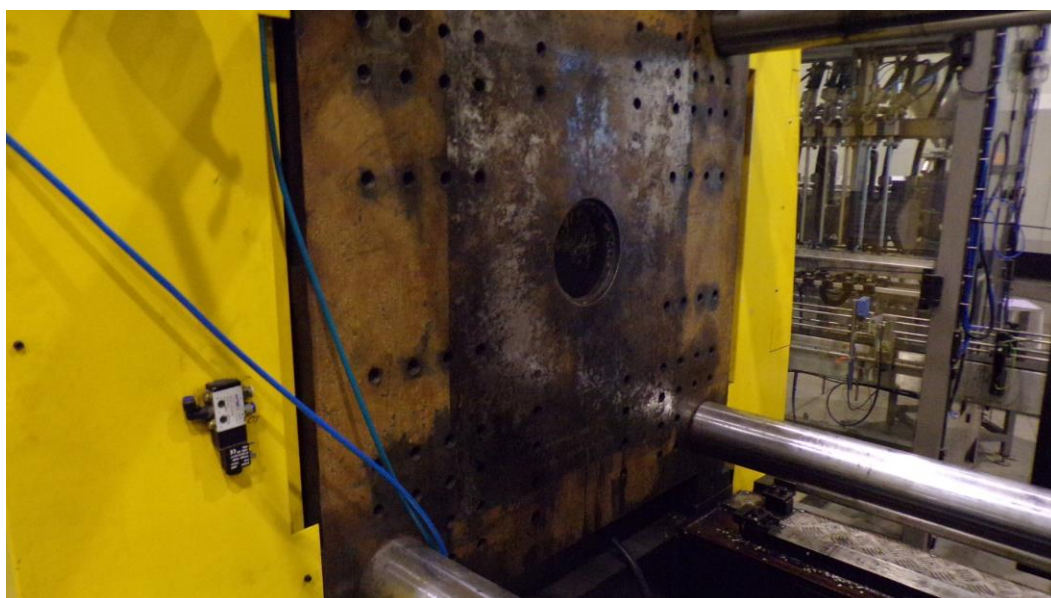
Zdjęcie 31



Zdjęcie 32



Zdjęcie 33



Zdjęcie 34



*Zdjęcie 35*



*Zdjęcie 36*



Zdjęcie 37



Zdjęcie 38



Zdjęcie 39



Zdjęcie 40

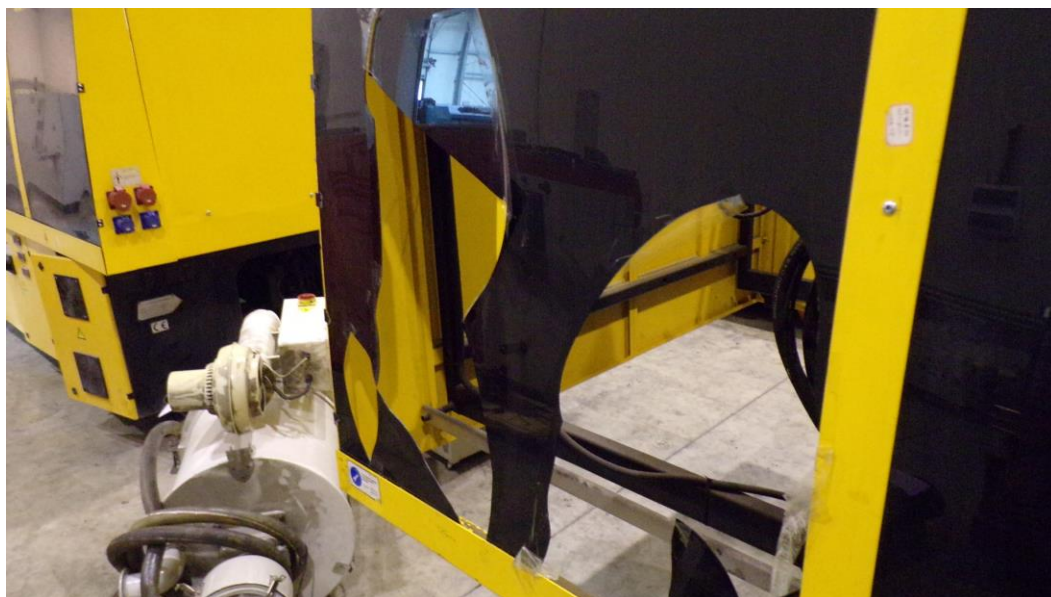




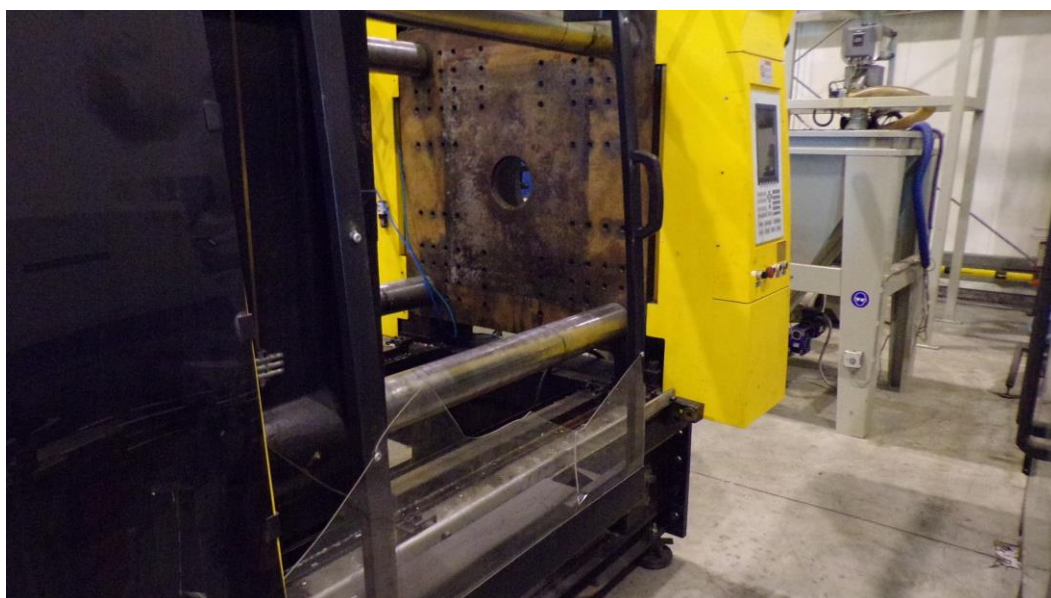
Zdjęcie 41



Zdjęcie 42



*Zdjęcie 43*



*Zdjęcie 44*



Zdjęcie 45



Zdjęcie 46

Tabliczka znamionowa suszarki tworzywa:



Zdjęcie 47



Zdjęcie 48



Zdjęcie 49



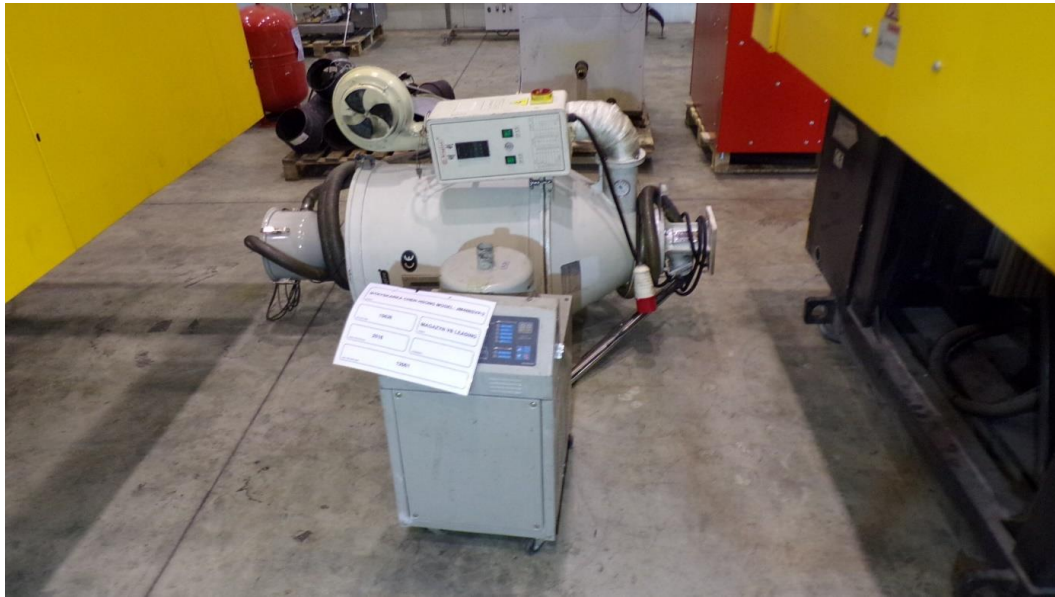
Zdjęcie 50



*Zdjęcie 51*



*Zdjęcie 52*



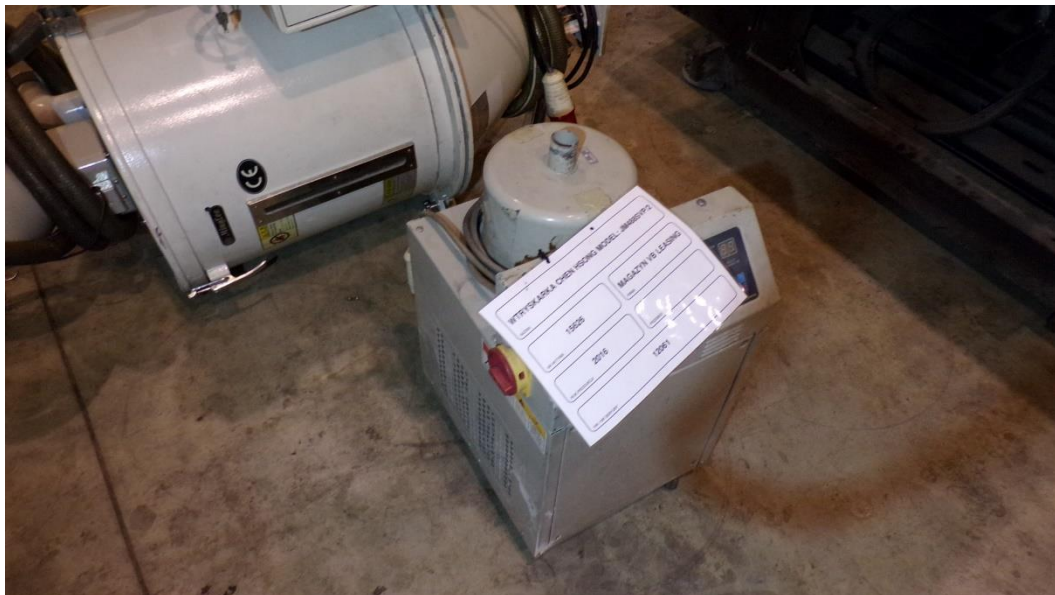
Zdjęcie 53



Zdjęcie 54



Zdjęcie 55



Zdjęcie 56



Tabliczka znamionowa podajnika tworzywa:



Zdjęcie 57

## KLAUZULE I ZASTRZEŻENIA

1. Do powyższych wartości nie doliczono podatku VAT.
2. Niniejsza ekspertyza służy wyłącznie do oszacowania wartości rynkowej przedmiotu wyceny i nie może być wykorzystywana do żadnego innego celu, niż wymieniony powyżej. W szczególności wycena nie może stanowić podstawy do oceny cech i stanu wycenianego obiektu przy jego zakupie.
3. Niniejsza wycena nie jest ofertą handlową.
4. Rzeczoznawca nie bierze na siebie odpowiedzialności za wady ukryte (prawne i fizyczne), uszkodzenia oraz braki powstałe po przeprowadzonych oględzinach oraz ewentualne skutki wynikające z dalszego użytkowania przedmiotu wyceny, a także za skutki wykorzystania samej wyceny.
5. Rzeczoznawca nie ponosi odpowiedzialności za wady wyceny powstałe z przyjęcia za podstawę informacje od użytkownika lub zlecającego o stanie przedmiotu lub dokumentów z nim związanych, jeśli brak było podstaw do kwestionowania ich zgodności ze stanem rzeczywistym lub też ustalenie tego stanu rzeczywistego było przez wykonawcę wyceny niemożliwe lub znacznie utrudnione.
6. Niniejsze opracowanie nie może być wykorzystane do żadnego innego celu niż określony w treści opinii i nie może być publikowane w całości w jakimkolwiek dokumencie bez zgody wykonawcy i bez uzgodnienia z nim formy i treści takiej publikacji.
7. Bez zgody autora opinii zabrania się jej powielania.
8. Nie badano tytułu użytkowania ani tytułu własności przedmiotu wyceny lub elementów, w tym ewentualnego istnienia ograniczonych praw rzeczowych. Nie badano również poprawności i sposobu zainstalowania tabliczki znamionowej i numerów identyfikacyjnych obiektu oraz nie weryfikowano prawdziwości danych tam podanych.
9. Powyższa wycena nie jest ekspertyzą stanu technicznego przedmiotu wyceny i za taką nie może być uznawana, w szczególności nie może być traktowana jako gwarancja sprzedaży przedmiotu wyceny za oszacowaną wartość.
10. Wycenę przeprowadzono w oparciu o dostarczoną dokumentację oraz badanie organoleptyczne wycenianego obiektu.
11. Niniejsza wycena została sporządzona na podstawie oględzin wycenianego przedmiotu w warunkach występujących w miejscu jego udostępnienia.
12. Wycena nie obejmuje kosztów ewentualnego demontażu oraz ponownego montażu w innym miejscu zainstalowania.

***Dokument wystawiony elektronicznie, ważny bez podpisu.***